

## Pl. 17. COQUILLES TERRESTRES.

Fig. 1, a, et fig. 1, b. Hélice marron, *H. castanea*, que les Grecs de Constantinople et de Ghemlek mangent.

Fig. 2, a, b. Bulime retus, *B. retusus* de Crète; l'un est grossi, et l'autre est de grandeur naturelle.

Fig. 3, a, b. Bulime renflé, *B. inflatus* de Crète; l'un est grossi, et l'autre est de grandeur naturelle.

Fig. 4, a, b. Bulime torticole, *B. torticollis* de Crète; l'un est grossi, et l'autre est de grandeur naturelle.

Fig. 5. Bulime fasciolé, *B. fasciolatus* de Crète; grandeur naturelle.

Fig. 6, a, b. Bulime aminci, *B. teres* de Crète; l'un est grossi, et l'autre est de grandeur naturelle.

Fig. 7, a, b, c. Hélice spiriplane, *H. spiriplana* de Crète; grandeur naturelle.

Fig. 8. Mélanie buccinoïde, *M. buccinoïdea* de Scio; grandeur naturelle.

Fig. 9, a, b. Bulime dentelé, *B. denticulatus* de Scio; l'un est grossi, et l'autre est de grandeur naturelle.

Fig. 10, a, b. Bulime zèbre, *B. zebra* de Ghemlek; l'un est grossi, et l'autre est de grandeur naturelle.

Fig. 11, a; fig. 11, b. Planorbe oriental, *P. orientalis* de Scio; grandeur naturelle.

Fig. 12, a; fig. 12, b. Bulime ovulaire, *B. ovularis*; l'un est grossi, et l'autre est de grandeur naturelle.



# ATLAS

POUR SERVIR AU VOYAGE

DANS

L'EMPIRE OTHOMAN,

L'ÉGYPTE ET LA PERSE.



A T M A S

TOUR SEVRIR AU VOYAGE

PAR

L'EMPIRE OTTOMAN.

EGYPTET LA PERSE

Vo 1911

# ATLAS

POUR SERVIR AU VOYAGE

DANS

L'EMPIRE OTHOMAN,

L'ÉGYPTE ET LA PERSE,

FAIT PAR ORDRE DU GOUVERNEMENT, PENDANT LES SIX PREMIERES  
ANNEES DE LA RÉPUBLIQUE;

PAR G. A. OLIVIER,

Membre de l'Institut national, de la Société d'Agriculture du département  
de la Seine, etc. etc.



A PARIS,

CHEZ H. AGASSE, IMPRIMEUR-LIBRAIRE, RUE DES POITEVINS, N<sup>o</sup>. 18.

AN IX.



---

# EXPLICATION DES PLANCHES.

---

## PREMIÈRE LIVRAISON.

(VOYAGE DANS L'EMPIRE OTHOMAN.)

**PLANCHE 1.** CARTE GÉNÉRALE de la partie occidentale de l'Asie mineure ou Natolie, de la Propontide ou mer de Marmara, de tout l'Archipel, de l'île de Crète, de la Morée, de la Grèce, de l'Épire, et d'une partie de l'Albanie et de la Macédoine.

Elle a été faite sur celle d'Anacharsis, publiée par le citoyen Barbié du Bocage, sur la carte de la Grèce de M. de Choiseul, et sur celle des Cyclades, tirée du dépôt de la marine. J'y ai fait sur les lieux, les corrections et les changemens que l'observation m'a indiqués.

*Pl. 2.* BOSPHORE DE THRACE ou canal de la Mer-Noire, avec indication de la nature du terrain qui se trouve sur ses rives.

Cette carte a été faite d'après les plans levés par ordre de M. de Choiseul. La partie depuis Buyuk-déré jusqu'à la Mer-Noire, a été rectifiée d'après les observations du citoyen Monnier, ingénieur.

*Pl. 3.* PLAN DU FOND DU GOLFE DE MUNDANIA, fait sur les lieux, d'après celui que le citoyen Toussaint, ingénieur-constructeur, avait levé.

*Pl. 4.* HELLESPONT ou canal des Dardanelles.

Cette carte a été faite sur les lieux, d'après l'observation et une carte marine manuscrite qui se trouvait entre les mains d'un capitaine de navire vénitien.

*Pl. 5.* CARTE DE LA TROADE et de tout le cours du Simoïs, depuis sa source au mont Cotylus, jusqu'à son embouchure à demi-lieue du cap Sigée.

Elle a été faite d'après une carte manuscrite levée par M. Kauffer, ingénieur français, actuellement au service de la Porte othomane. J'ai fait quelques légers changemens aux parties que j'ai parcourues et observées.

*Pl. 6.* PLAN DES ILES DE MILO, DE L'ARGENTIÈRE ET DE POLINO, levé sur les lieux et sur les observations de M. de Chabert, ex-directeur du dépôt de la marine.

*Pl. 7.* PLAN DE L'ILE THÉRA OU SANTORIN , levé sur les lieux. Les sondes ont été faites par un capitaine de frégate française , et m'ont été communiquées par les principaux habitans de l'île.

*Pl. 8.* GOLFE DE LA SUDE EN CANDIE , Plan fait d'après celui manuscrit qui fut levé en 1738 , par Leroi , ingénieur de la marine.

*OBS.* Le bon mouillage de cette rade est , par les dix-huit brasses fond de vase , l'île de la vieille Sude , restant au nord-est nord-nord-est. Le mouillage de la Culate est , par les douze ou treize brasses fond d'herbe et de coquillage , mettant la pointe du fort et le cap Calapède l'un par l'autre.

*Pl. 9.* Elle représente un CIMETIÈRE TURC , planté de cyprès , et une scène religieuse devant un tombeau plus remarquable que les autres (1).

*Pl. 10.* Elle représente deux FEMMES DE SCIO , avec leur costume ou vêtement ordinaire , si ce n'est qu'elles ne portent que dans la plus grande parure , les deux manches en étoffe de soie et d'or qu'on leur voit.

*Pl. 11.* Elle représente deux FEMMES DE L'ARGENTIÈRE , avec leur habit ordinaire ; l'une des deux file du coton à la quenouille , quoique les femmes de cette île filent plus ordinairement au rouet.

*Pl. 12.* Rameau du CHÊNE A CUPULE CHEVELUE , avec deux glands. Son bois est employé , dans tout le Levant , aux constructions navales et à la charpente des maisons.

*Pl. 13.* Rameau du CHÊNE VÉLANI , avec sa grande cupule et son gland. Cette cupule , connue dans le commerce sous le nom de vélanède , est employée aux teintures et à la tannerie.

*Pl. 14.* Rameau du chêne qui produit la galle du commerce , avec deux glands et deux galles. Il est pris sur un jeune pied très-vigoureux.

*Pl. 15.* Rameau du même chêne , avec un fruit : on y voit trois galles du commerce , *a* , *a* , *a* , et au dessous le diplolèpe qui produit cette galle *c* , *c*. L'un est de grandeur naturelle , et l'autre grossi à la loupe. Sur le même chêne , il y a une galle spongieuse rouge , couverte d'un enduit résineux *b* ; au dessous est représenté le diplolèpe qui la produit , *d* , *d*. L'un est grossi , et l'autre est de grandeur naturelle.

*Pl. 16.* REPTILES DE L'ARCHIPEL. La figure 1 représente le Scinque ocellé , qui se trouve en Crète , en Chypre , en Égypte. Il est de grandeur naturelle. La figure 2 représente un Boa de grandeur naturelle , trouvé à Polino , à Naxos : *A* le fait voir en dessus , et *B* en dessous.

---

(1) Cette planche exigeant un soin particulier , n'est pas encore terminée ; elle ne sera livrée qu'avec celles qui auront rapport au *Voyage en Égypte*.

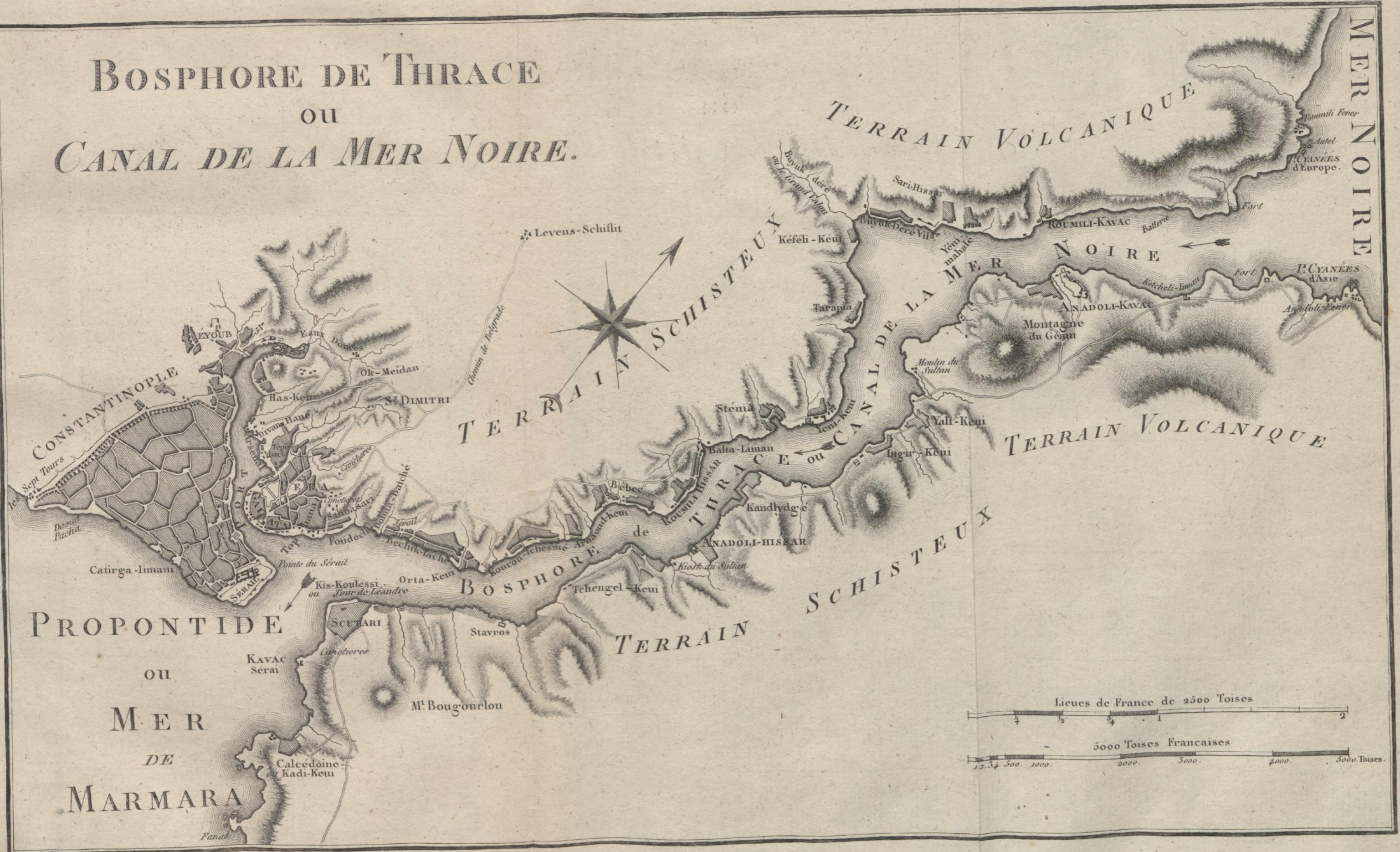


GRÈCE,  
ARCHIPEL,  
ET PARTIE DE  
L'ASIE MINEURE.

Agachs ou Lieues de Turquie.  
5 10 15 20  
Lieues Françaises de 2500 Toises  
5 10 15 20 25

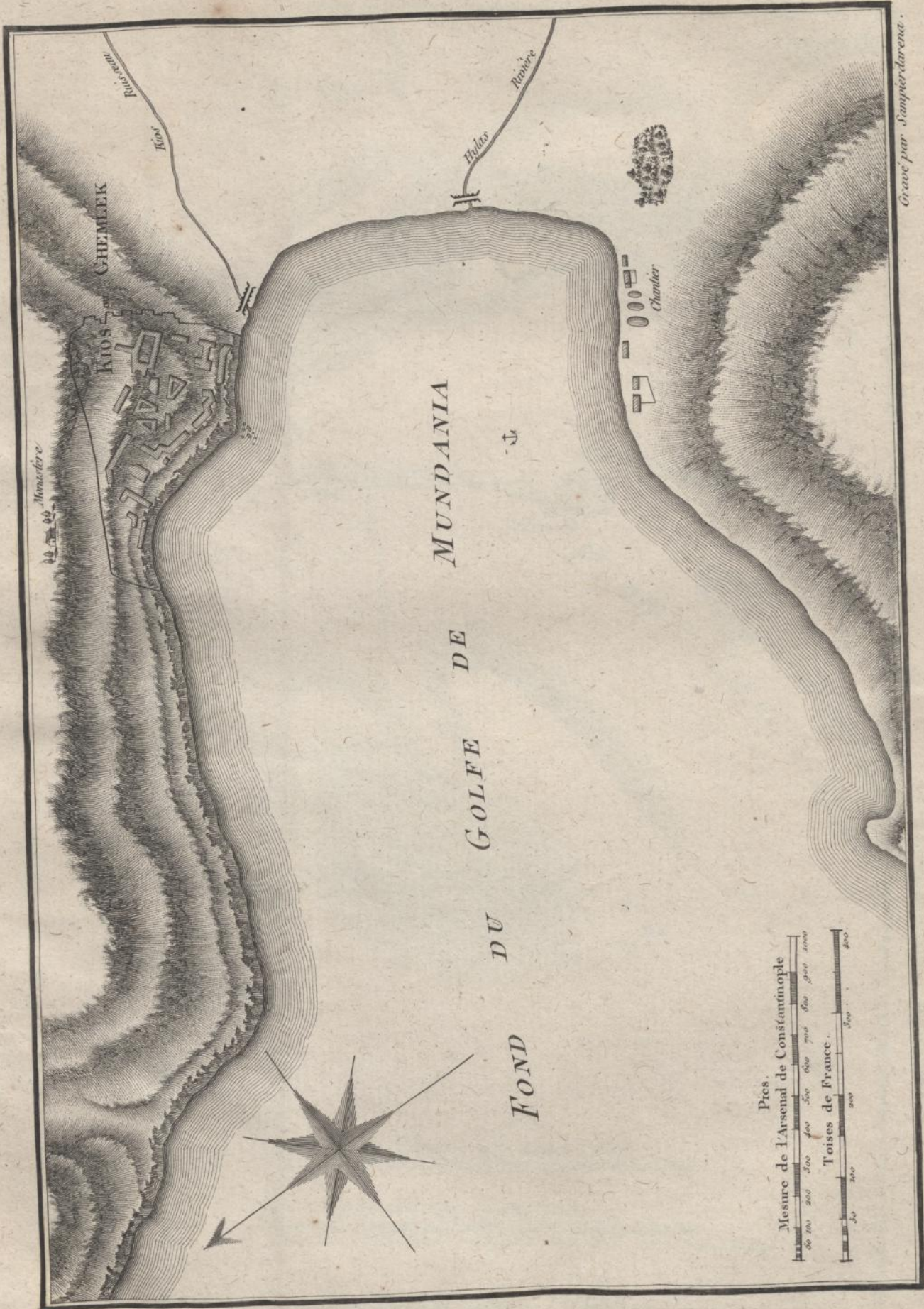


# BOSPHORE DE THRACE OU CANAL DE LA MER NOIRE.



Gravé par Sampierdarena.

G. Benard Del.



Gravé par Sempéardereau.

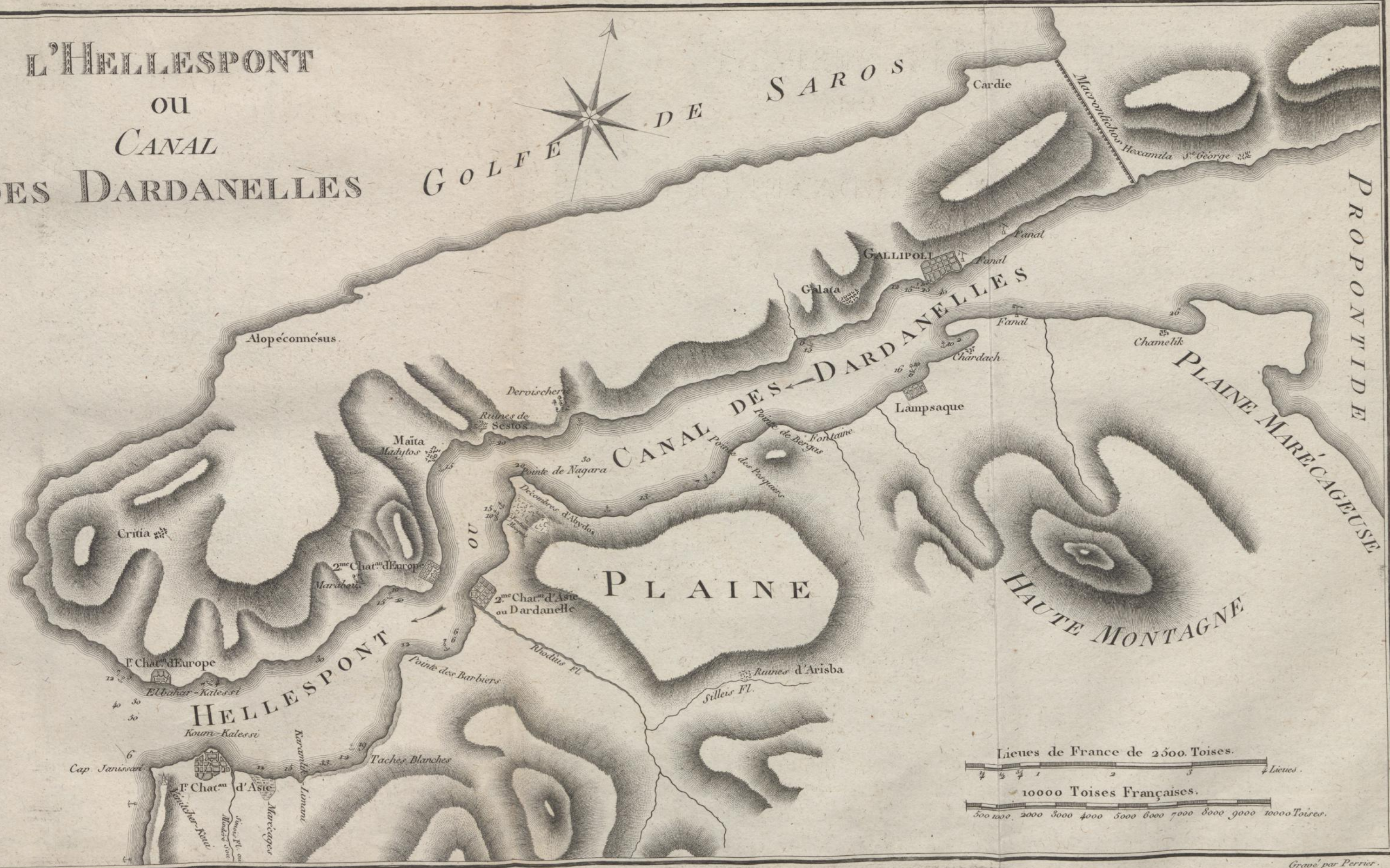
# L'HELLESPONT OU CANAL DES DARDANELLES

## GOLFE DE SAROS



ARCHIPEL

PROPONTIDE



Gravé par Perrier.  
G. Benard, D'art

# CARTE DE LA TROADE ET DU COURS DU SIMOIS,

depuis sa Source jusqu'à son Embouchure.

Echelle de Sept Mille deux cents Toises. 5 Lieues

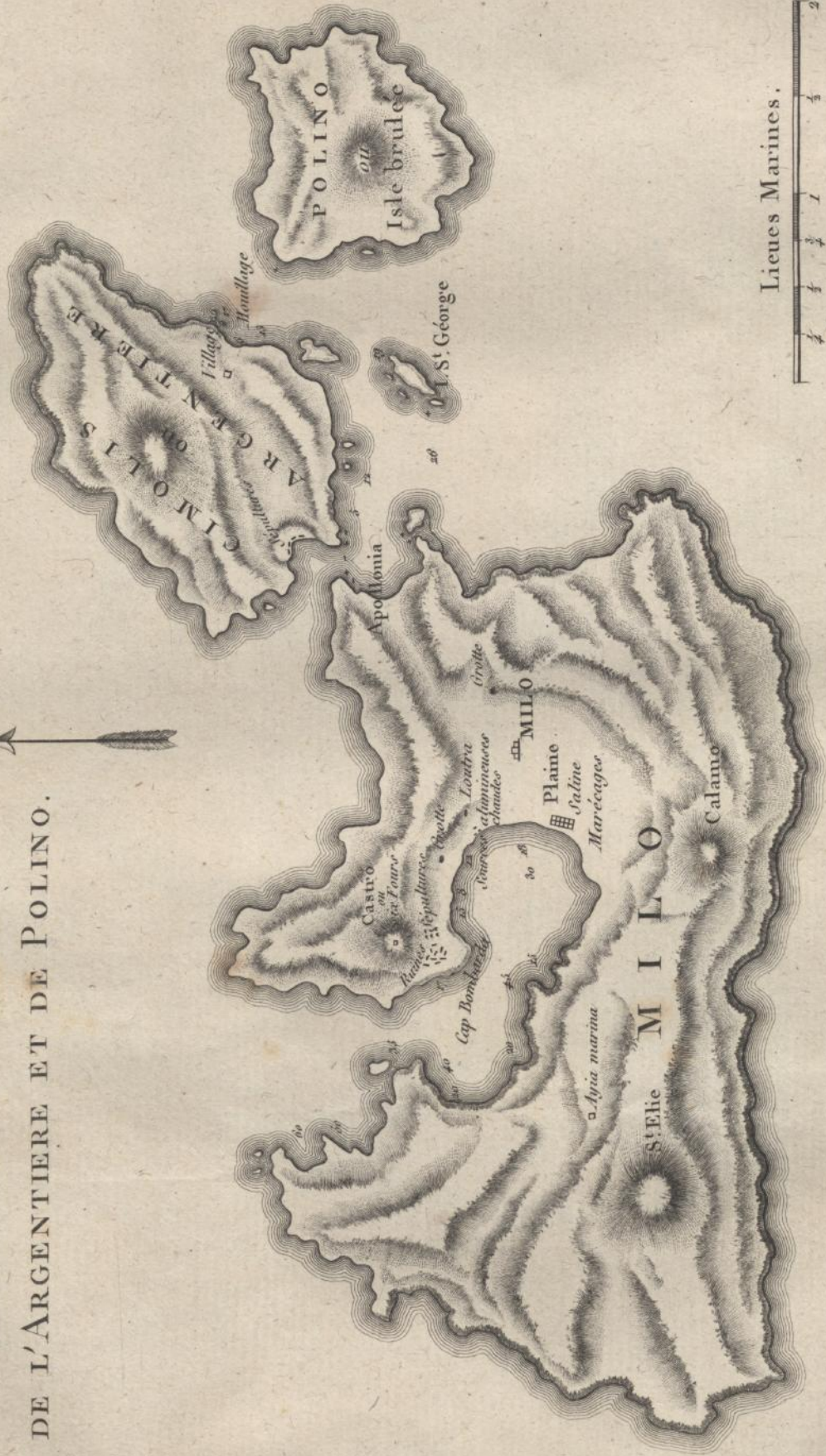
600 1200 2400 4800 7200



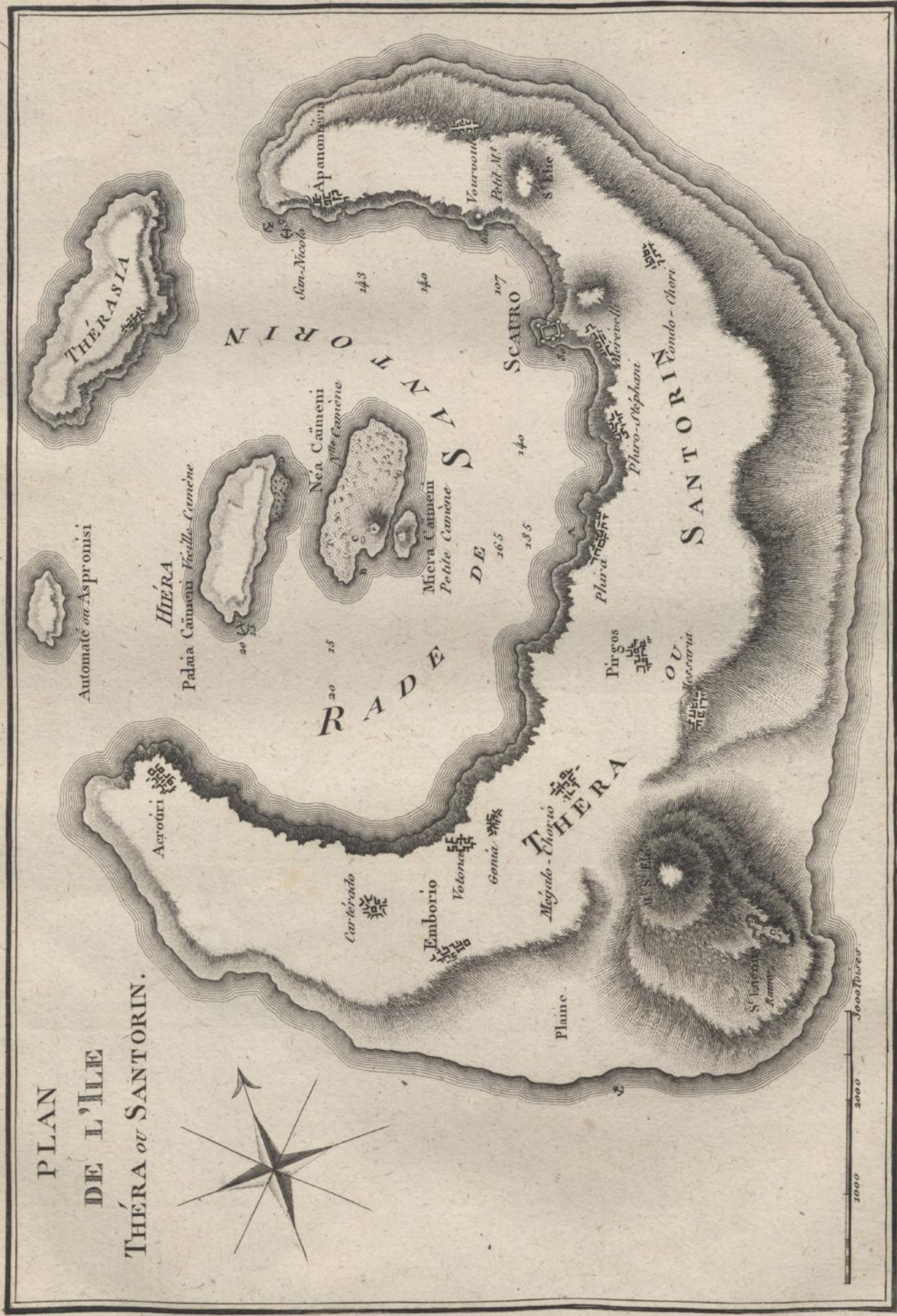
M E R    É G É E

ROCHER  
I. des Lapins  
I. TENEDOS

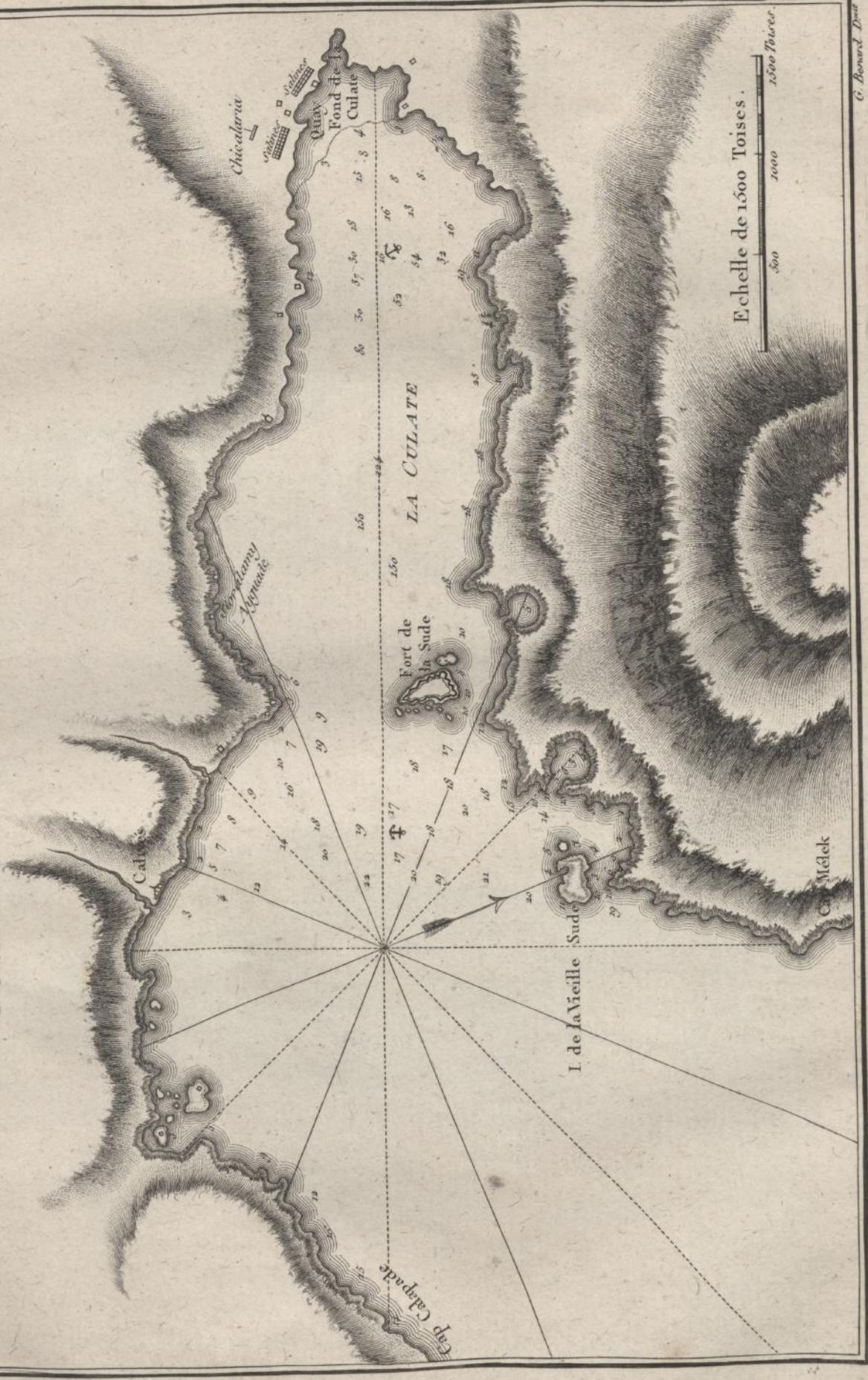
PLAN  
DES ISLES DE MILO,  
DE L'ARGENTIERE ET DE POLINO.



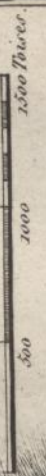
PLAN  
DE L'ILE  
THÉRA ou SANTORIN.



# GOLFE DE LA SUDE, EN CANDIE.



Echelle de 1500 Toises.



9 Prof. J. J. J.

Pl. 10.



Disegno per A. Caraffa.

FEMMES DE SICILIO

Gravé par R. U. Meunier

G. Bonard. D'out.

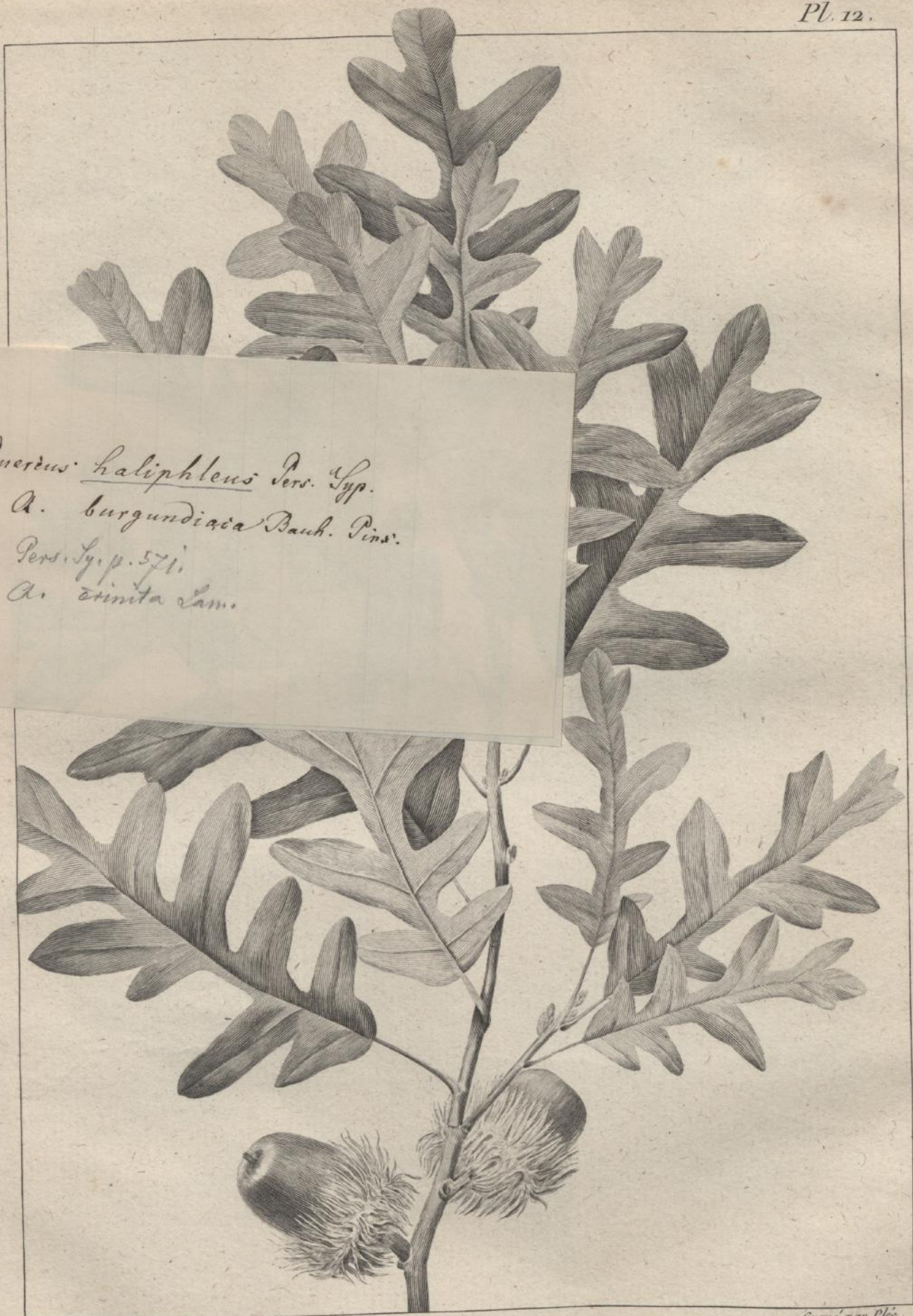




*Designé par A. Caraffé*

*Gravé par R. U. Massard.*

# FEMMES DE L'ARGENTÈRE



*Quercus haliphleus* Pers. Syn.  
*Q. burgundica* Baub. Pins.  
 Pers. Syn. p. 571.  
*Q. crinita* Lam.

Dessiné par B.J. Redouté.

Gravé par Plée.

CHÈNE à cupule chevelue. *QUERCUS crinita*.

G. Bonard. Del.



Designé par P.J. Redouté.

Gravé par Plée.

CHÈNE à cupule chevelue. *QUERCUS crinita*.

G. Bonard. D. del.



Dessiné par P. J. Redouté.

Gravé par Plée.

CHÈNE VÉLANI. *QUERCUS aegylops*.

G. Benard. D<sup>ess</sup>



Dessiné par P. J. Redouté.

Gravé par Plée.

**CHÈNE** de la galle du commerce. *QUERCUS infectoria.*

G. Bonard. D. scd.

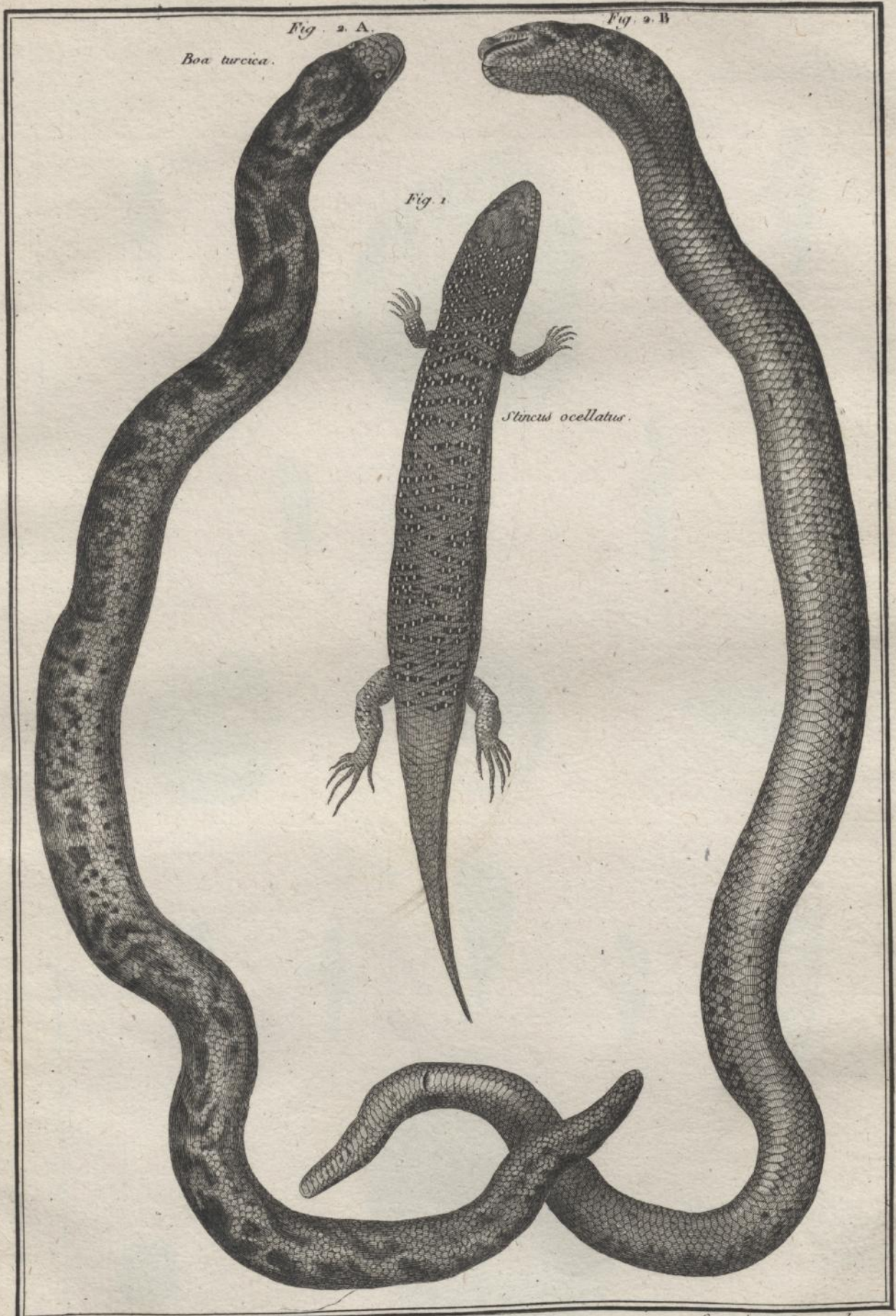


Dessiné par P. J. Redouté.

Gravé par L. Duval.

CHÈNE de la galle du commerce. *QUERCUS infectoria*.

G. Benard. D. 1806



Des. sine' par Delarüe.

Gravé par Demonchy.

REPTILES DES ÎLES DE L'ARCHIPEL.

G. Benard, D. scilicet

Fig. 2.



Fig. 1. a.



Fig. 3.



Fig. 4.

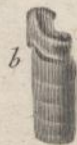


Fig. 6.



Fig. 5.



Fig. 7.



Fig. 8.



Fig. 9.



Fig. 10.



Fig. 1. b.



Fig. 11. a.



Fig. 12. a.



Fig. 12. b.



Fig. 11. b.



Des. sine par Barraband.

Grave par L. Duval.

# COQUILLES TERRESTRES.

G. Benard, D<sup>ess</sup>.