

La bibliothèque numérique Digimom

Maison de l'Orient et de la Méditerranée (MOM) - Jean Pouilloux
CNRS / Université Lumière Lyon 2

<http://www.mom.fr/digimom>

Le projet de bibliothèque numérique Digimom est issu de la volonté de la bibliothèque de la MOM de communiquer à un public élargi et/ou distant, une sélection d'ouvrages libres de droit. Il est le fruit de la collaboration entre les personnels de la bibliothèque et du Service Image.

La sélection des titres proposés répond à la fois à des besoins de conservation des originaux mais surtout à la volonté de rendre à nouveau accessibles des ouvrages rares afin de promouvoir gratuitement la diffusion du savoir et de la culture dans les champs d'investigation propres à la Maison de l'Orient et de la Méditerranée.

Dans le respect du code de la propriété intellectuelle (articles L. 342-1 et suivants), la reproduction et la communication au public des documents diffusés sur Digimom sont autorisées à condition de respecter les règles suivantes :

- mentionner la source qui a permis la reproduction de ces documents sous leur forme numérique de la façon suivante : « Digimom – Maison de l'Orient et de la Méditerranée, Lyon - France » ;
- ne pas utiliser ces documents à des fins commerciales ;
- ne pas modifier ces documents sans l'accord explicite de la MOM.

The digital library Digimom

The digital library Digimom results from the will of the library of the Maison de l'Orient et de la Méditerranée to communicate to a widened and distant public a set of royalty-free books. This project was carried out by the library staff with the technical collaboration of the Images department.

Digimom fulfills at the same time needs for conservation of the originals, and the will to make rare books once again accessible in order to promote the free of charge diffusion of knowledge and culture in the fields of investigation specific to the Maison de l'Orient et de la Méditerranée.

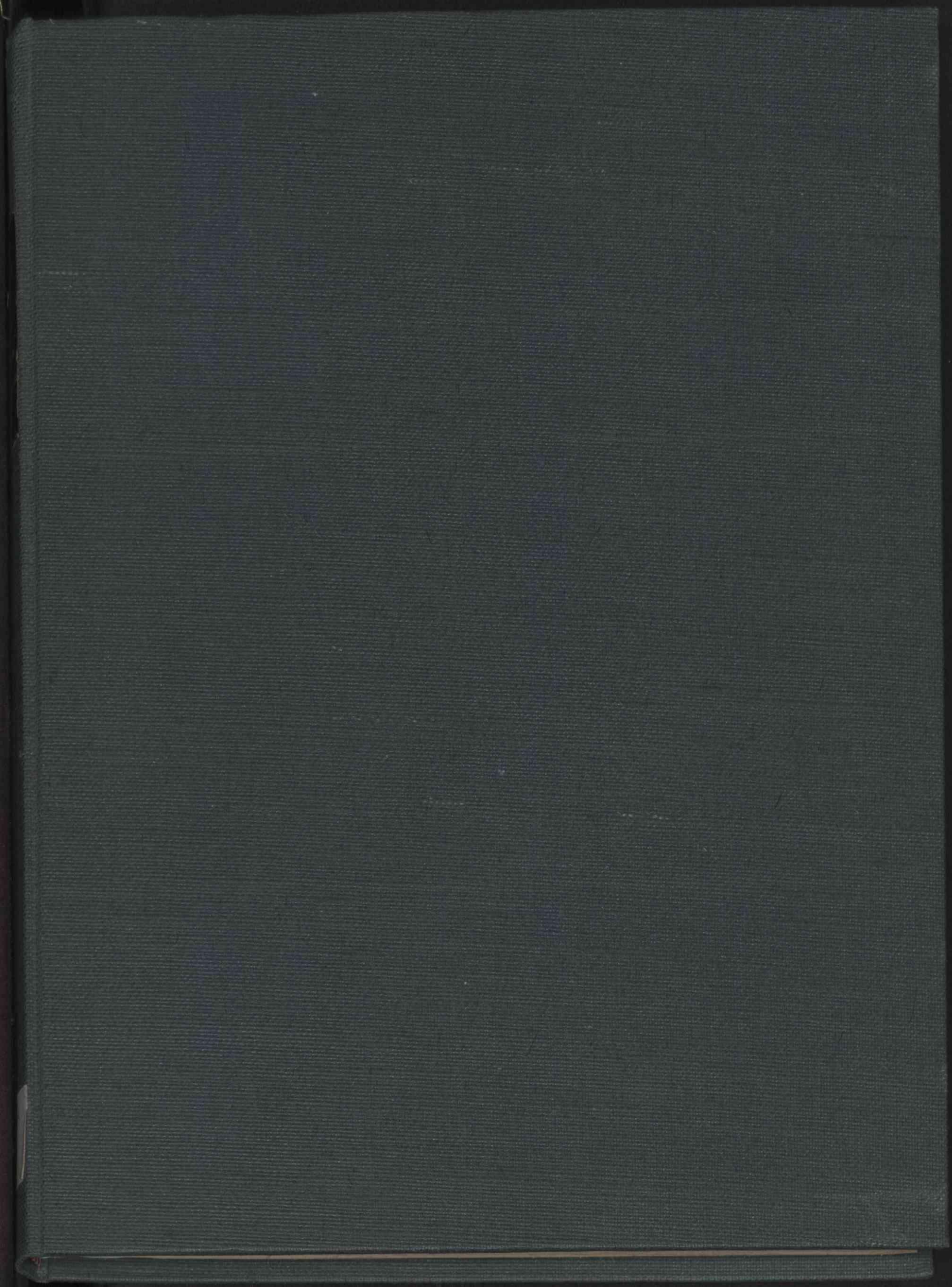
In the respect of the French code of intellectual property (articles L. 342-1 and following), the reproduction and the communication to the public of the documents diffused on Digimom are authorized with the proviso of complying with the following rules:

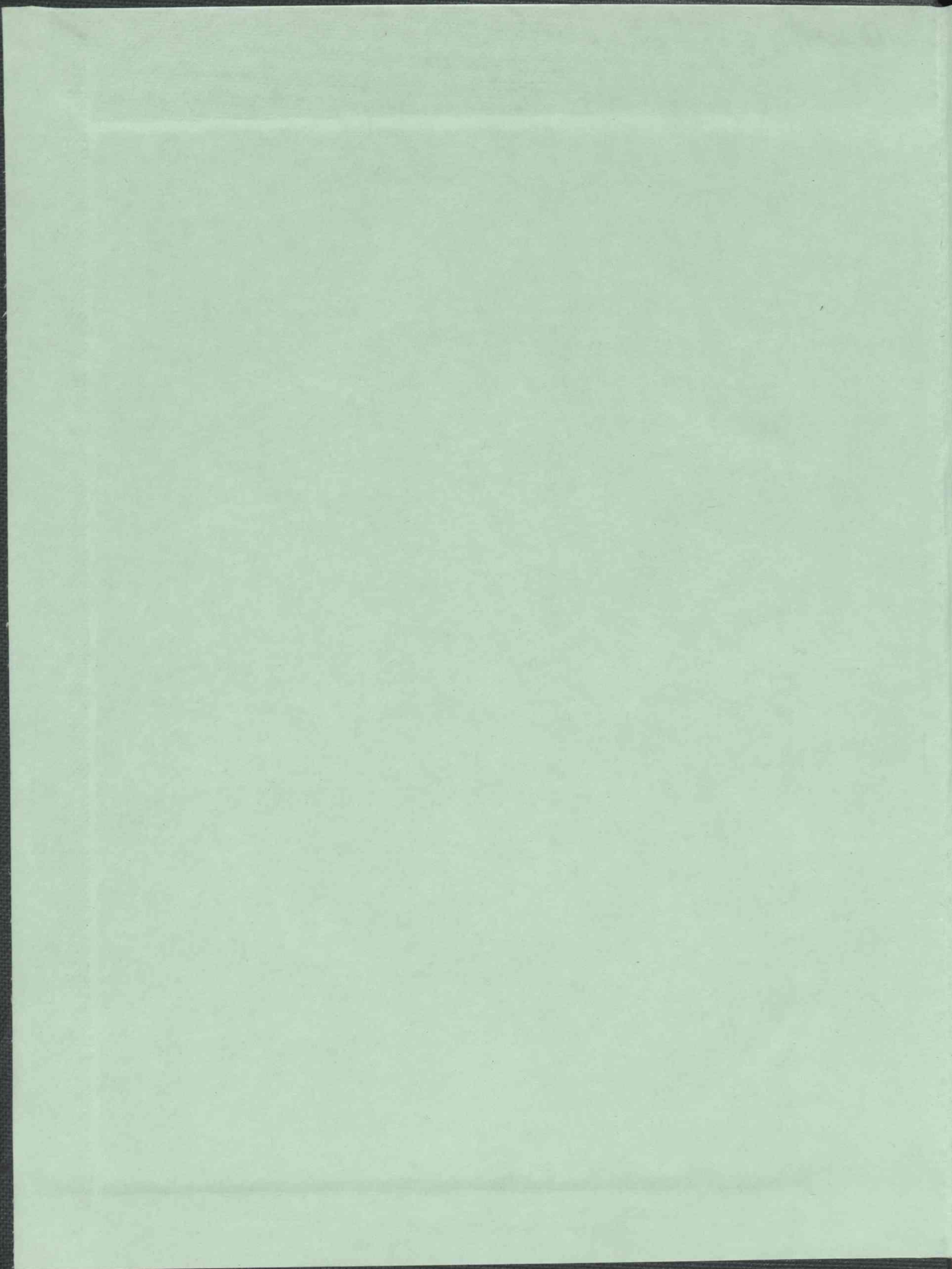
- *State the source which has enabled the production of these documents in their digital form: "Digimom - Maison de l'Orient et de la Méditerranée, Lyon – France".*
- *Do not use these documents for commercial ends.*
- *Do not modify these documents without the explicit agreement of the Maison de l'Orient et de la Méditerranée.*

G.A
OLIVIER

ATLAS
EMPIRE
OTHOMAN

19M
Vo





ATLAS

POUR SERVIR AU VOYAGE

DANS

L'EMPIRE OTHOMAN,

L'ÉGYPTE ET LA PERSE.



ATLAS

TOUR SERVIR AU VOYAGE

PAR

L'EMPEREUR OTTOMAN

REGISTRE LA PERSE

Vo 1911

ATLAS

POUR SERVIR AU VOYAGE

DANS

L'EMPIRE OTHOMAN,

L'ÉGYPTE ET LA PERSE,

FAIT PAR ORDRE DU GOUVERNEMENT, PENDANT LES SIX PREMIERES
ANNEES DE LA RÉPUBLIQUE;

PAR G. A. OLIVIER,

Membre de l'Institut national, de la Société d'Agriculture du département
de la Seine, etc. etc.



A PARIS,

CHEZ H. AGASSE, IMPRIMEUR-LIBRAIRE, RUE DES POITEVINS, N^o. 18.

AN IX.

EXPLICATION DES PLANCHES.

PREMIÈRE LIVRAISON.

(VOYAGE DANS L'EMPIRE OTHOMAN.)

PLANCHE 1. CARTE GÉNÉRALE de la partie occidentale de l'Asie mineure ou Natolie, de la Propontide ou mer de Marmara, de tout l'Archipel, de l'île de Crète, de la Morée, de la Grèce, de l'Épire, et d'une partie de l'Albanie et de la Macédoine.

Elle a été faite sur celle d'Anacharsis, publiée par le citoyen Barbié du Bocage, sur la carte de la Grèce de M. de Choiseul, et sur celle des Cyclades, tirée du dépôt de la marine. J'y ai fait sur les lieux, les corrections et les changemens que l'observation m'a indiqués.

Pl. 2. BOSPHORE DE THRACE ou canal de la Mer-Noire, avec indication de la nature du terrain qui se trouve sur ses rives.

Cette carte a été faite d'après les plans levés par ordre de M. de Choiseul. La partie depuis Buyuk-déré jusqu'à la Mer-Noire, a été rectifiée d'après les observations du citoyen Monnier, ingénieur.

Pl. 3. PLAN DU FOND DU GOLFE DE MUNDANIA, fait sur les lieux, d'après celui que le citoyen Toussaint, ingénieur-constructeur, avait levé.

Pl. 4. HELLESPONT ou canal des Dardanelles.

Cette carte a été faite sur les lieux, d'après l'observation et une carte marine manuscrite qui se trouvait entre les mains d'un capitaine de navire vénitien.

Pl. 5. CARTE DE LA TROADE et de tout le cours du Simoïs, depuis sa source au mont Cotylus, jusqu'à son embouchure à demi-lieue du cap Sigée.

Elle a été faite d'après une carte manuscrite levée par M. Kauffer, ingénieur français, actuellement au service de la Porte othomane. J'ai fait quelques légers changemens aux parties que j'ai parcourues et observées.

Pl. 6. PLAN DES ILES DE MILO, DE L'ARGENTIÈRE ET DE POLINO, levé sur les lieux et sur les observations de M. de Chabert, ex-directeur du dépôt de la marine.

Pl. 7. PLAN DE L'ILE THÉRA OU SANTORIN, levé sur les lieux. Les sondes ont été faites par un capitaine de frégate française, et m'ont été communiquées par les principaux habitans de l'île.

Pl. 8. GOLFE DE LA SUDE EN CANDIE, Plan fait d'après celui manuscrit qui fut levé en 1738, par Leroi, ingénieur de la marine.

OBS. Le bon mouillage de cette rade est, par les dix-huit brasses fond de vase, l'île de la vieille Sude, restant au nord-est nord-nord-est. Le mouillage de la Culate est, par les douze ou treize brasses fond d'herbe et de coquillage, mettant la pointe du fort et le cap Calapède l'un par l'autre.

Pl. 9. Elle représente un CIMETIÈRE TURC, planté de cyprès, et une scène religieuse devant un tombeau plus remarquable que les autres (1).

Pl. 10. Elle représente deux FEMMES DE SCIO, avec leur costume ou vêtement ordinaire, si ce n'est qu'elles ne portent que dans la plus grande parure, les deux manches en étoffe de soie et d'or qu'on leur voit.

Pl. 11. Elle représente deux FEMMES DE L'ARGENTIÈRE, avec leur habit ordinaire; l'une des deux file du coton à la quenouille, quoique les femmes de cette île filent plus ordinairement au rouet.

Pl. 12. Rameau du CHÊNE A CUPULE CHEVELUE, avec deux glands. Son bois est employé, dans tout le Levant, aux constructions navales et à la charpente des maisons.

Pl. 13. Rameau du CHÊNE VÉLANI, avec sa grande cupule et son gland. Cette cupule, connue dans le commerce sous le nom de vélanède, est employée aux teintures et à la tannerie.

Pl. 14. Rameau du chêne qui produit la galle du commerce, avec deux glands et deux galles. Il est pris sur un jeune pied très-vigoureux.

Pl. 15. Rameau du même chêne, avec un fruit : on y voit trois galles du commerce, *a, a, a*, et au dessous le diplolèpe qui produit cette galle *c, c*. L'un est de grandeur naturelle, et l'autre grossi à la loupe. Sur le même chêne, il y a une galle spongieuse rouge, couverte d'un enduit résineux *b*; au dessous est représenté le diplolèpe qui la produit, *d, d*. L'un est grossi, et l'autre est de grandeur naturelle.

Pl. 16. REPTILES DE L'ARCHIPEL. La figure 1 représente le Scinque ocellé, qui se trouve en Crète, en Chypre, en Égypte. Il est de grandeur naturelle. La figure 2 représente un Boa de grandeur naturelle, trouvé à Polino, à Naxos : *A* le fait voir en dessus, et *B* en dessous.

(1) Cette planche exigeant un soin particulier, n'est pas encore terminée; elle ne sera livrée qu'avec celles qui auront rapport au *Voyage en Égypte*.

Pl. 17. COQUILLES TERRESTRES.

Fig. 1, a, et fig. 1, b. Hélice marron, *H. castanea*, que les Grecs de Constantinople et de Ghemlek mangent.

Fig. 2, a, b. Bulime retus, *B. retusus* de Crète; l'un est grossi, et l'autre est de grandeur naturelle.

Fig. 3, a, b. Bulime renflé, *B. inflatus* de Crète; l'un est grossi, et l'autre est de grandeur naturelle.

Fig. 4, a, b. Bulime torticole, *B. torticollis* de Crète; l'un est grossi, et l'autre est de grandeur naturelle.

Fig. 5. Bulime fasciolé, *B. fasciolatus* de Crète; grandeur naturelle.

Fig. 6, a, b. Bulime aminci, *B. teres* de Crète; l'un est grossi, et l'autre est de grandeur naturelle.

Fig. 7, a, b, c. Hélice spiriplane, *H. spiriplana* de Crète; grandeur naturelle.

Fig. 8. Mélanie buccinoïde, *M. buccinoïdea* de Scio; grandeur naturelle.

Fig. 9, a, b. Bulime dentelé, *B. denticulatus* de Scio; l'un est grossi, et l'autre est de grandeur naturelle.

Fig. 10, a, b. Bulime zèbre, *B. zebra* de Ghemlek; l'un est grossi, et l'autre est de grandeur naturelle.

Fig. 11, a; fig. 11, b. Planorbe oriental, *P. orientalis* de Scio; grandeur naturelle.

Fig. 12, a; fig. 12, b. Bulime ovulaire, *B. ovularis*; l'un est grossi, et l'autre est de grandeur naturelle.

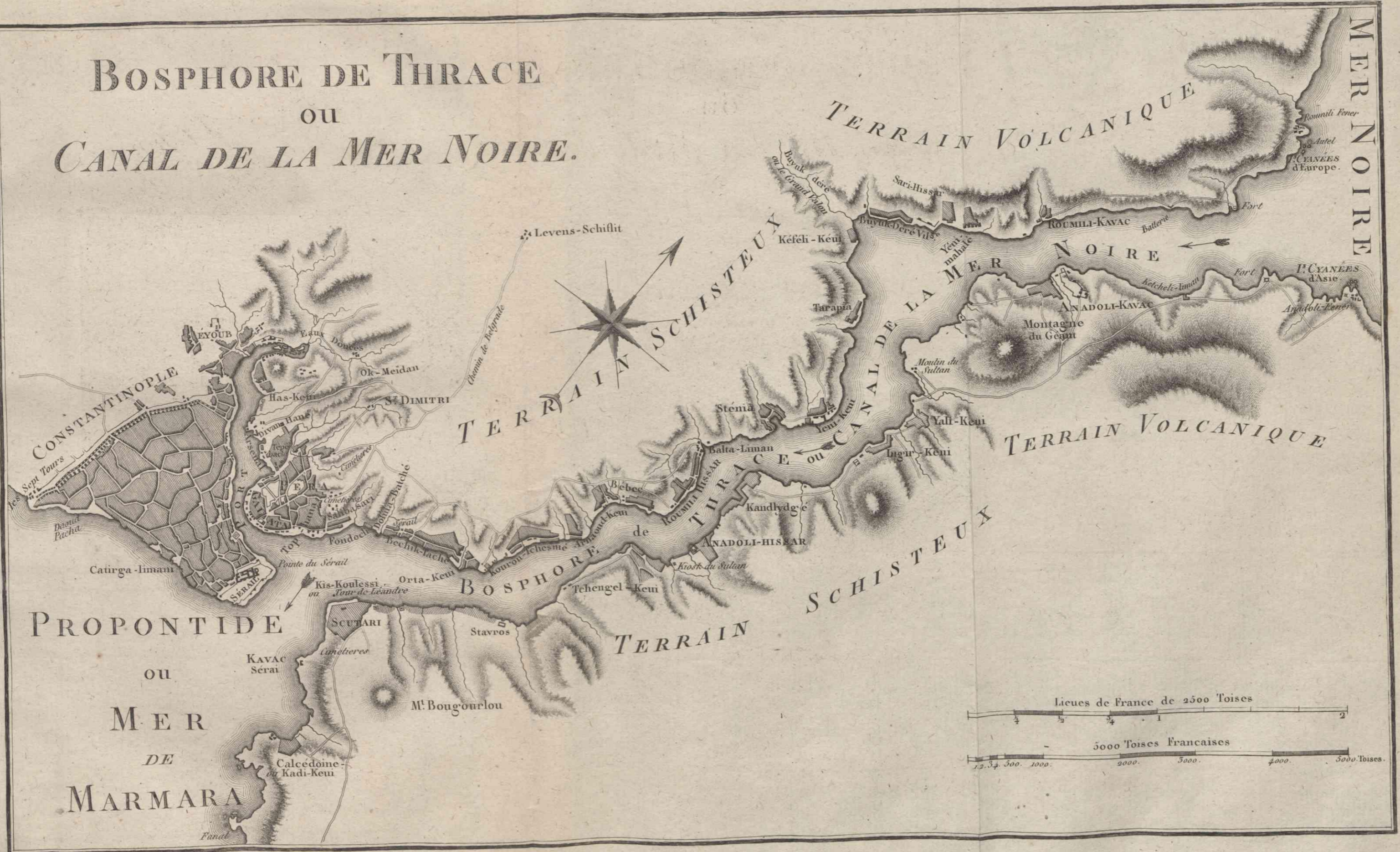




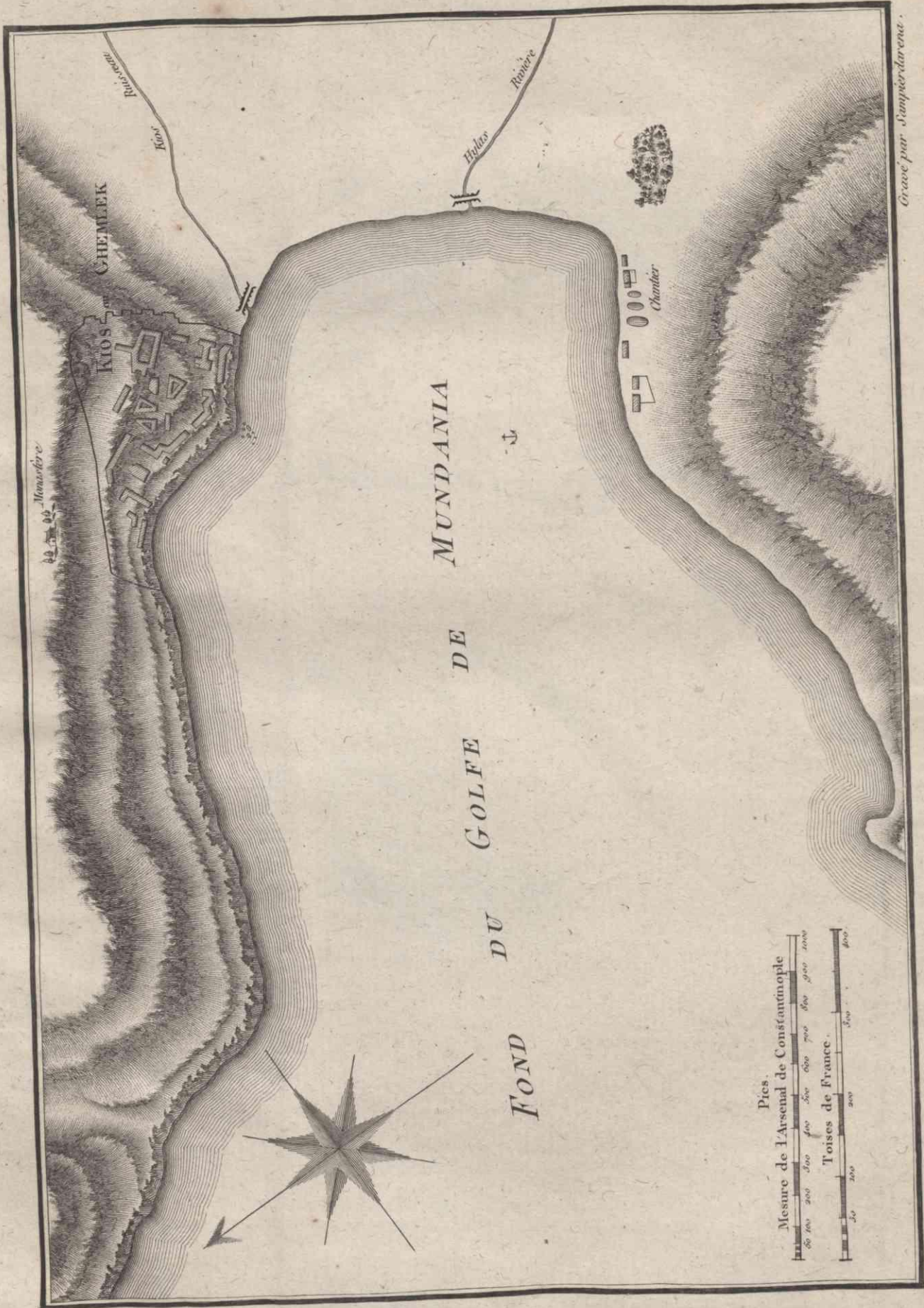
GRÈCE,
ARCHIPHEL,
ET PARTIE DE
L'ASIE MINEURE.

Agachs ou Lieuës de Turquie.
Lieuës Françaises de 2500 Toises

BOSPHORE DE THRACE OU CANAL DE LA MER NOIRE.



Gravé par Sampierdarena.



Gravé par Sempé d'après.

L'HELLESPONT OU CANAL DES DARDANELLES

GOLFE DE SAROS



ARCHIPEL

PROPONTIDE

PLAINE MARÉCAGEUSE

HAUTE MONTAGNE

PLAINE

CANAL DES DARDANELLES

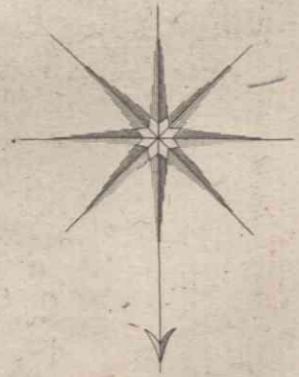
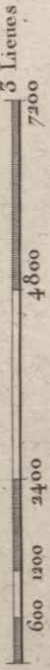
HELLESPONT



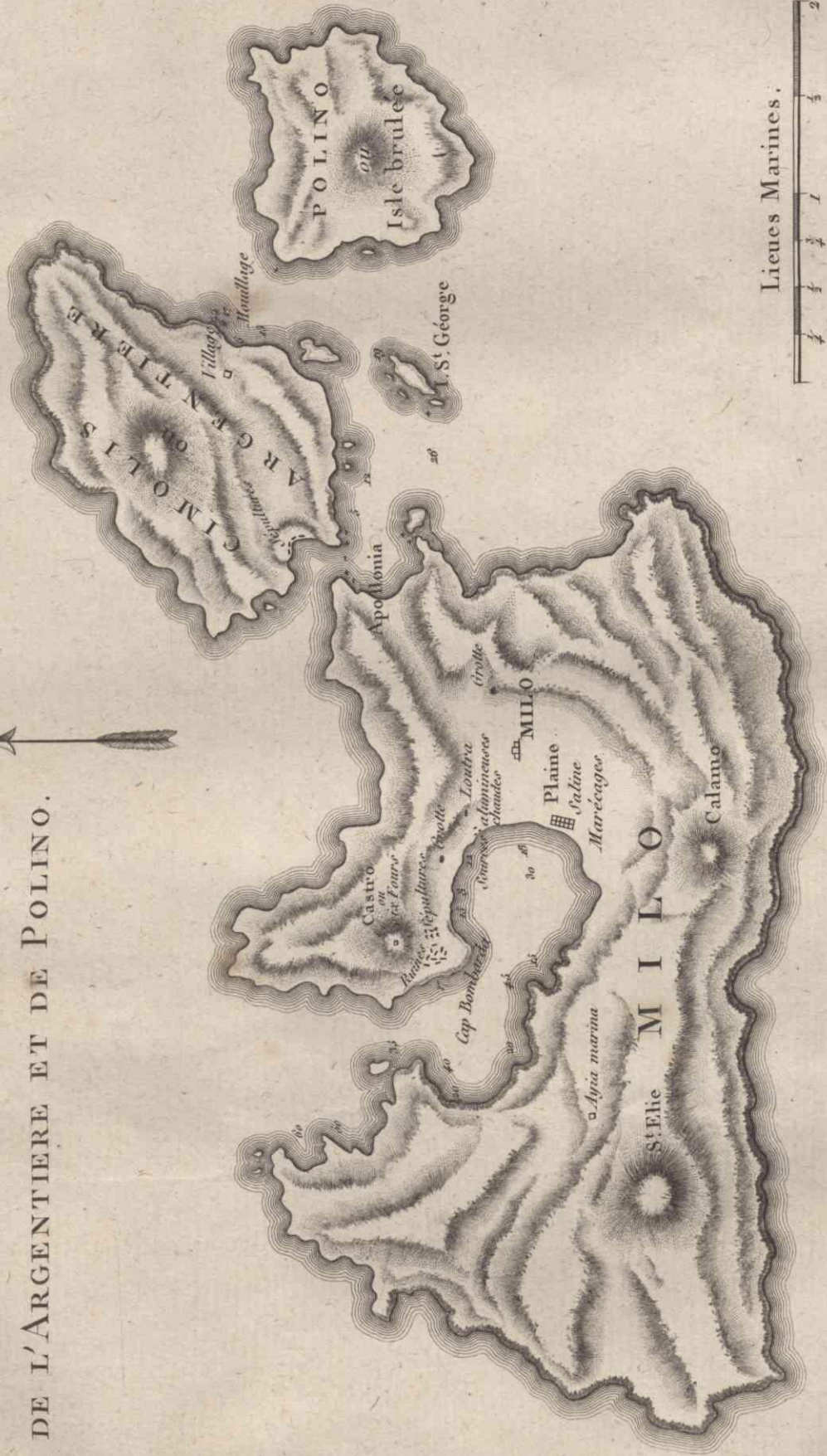
CARTE DE LA TROADE ET DU COURS DU SIMOIS,

depuis sa Source jusqu'à son Embouchure.

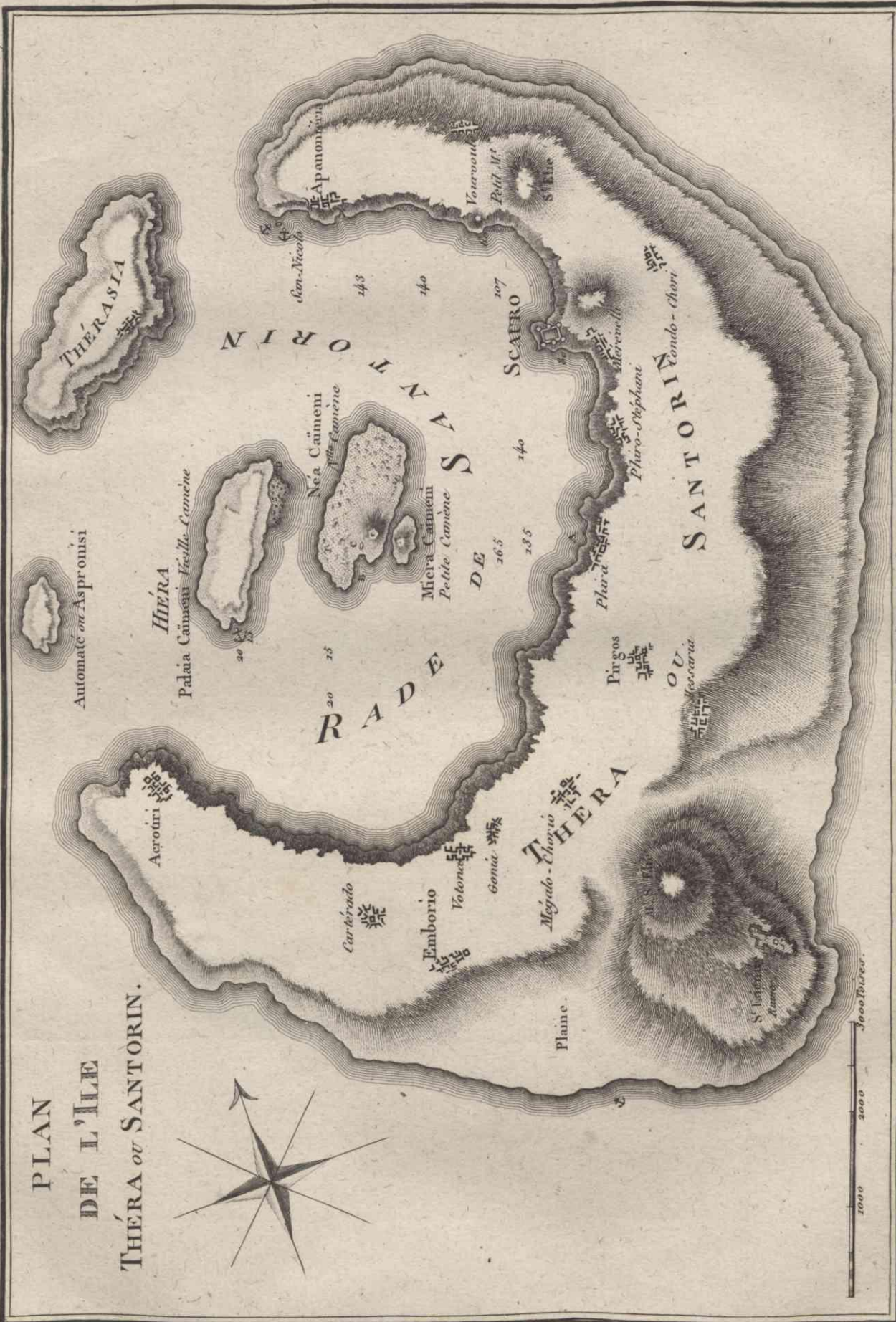
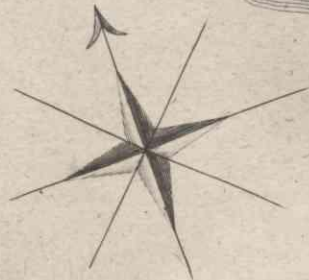
Echelle de Sept Mille deux cents Toises. 5 Lieues



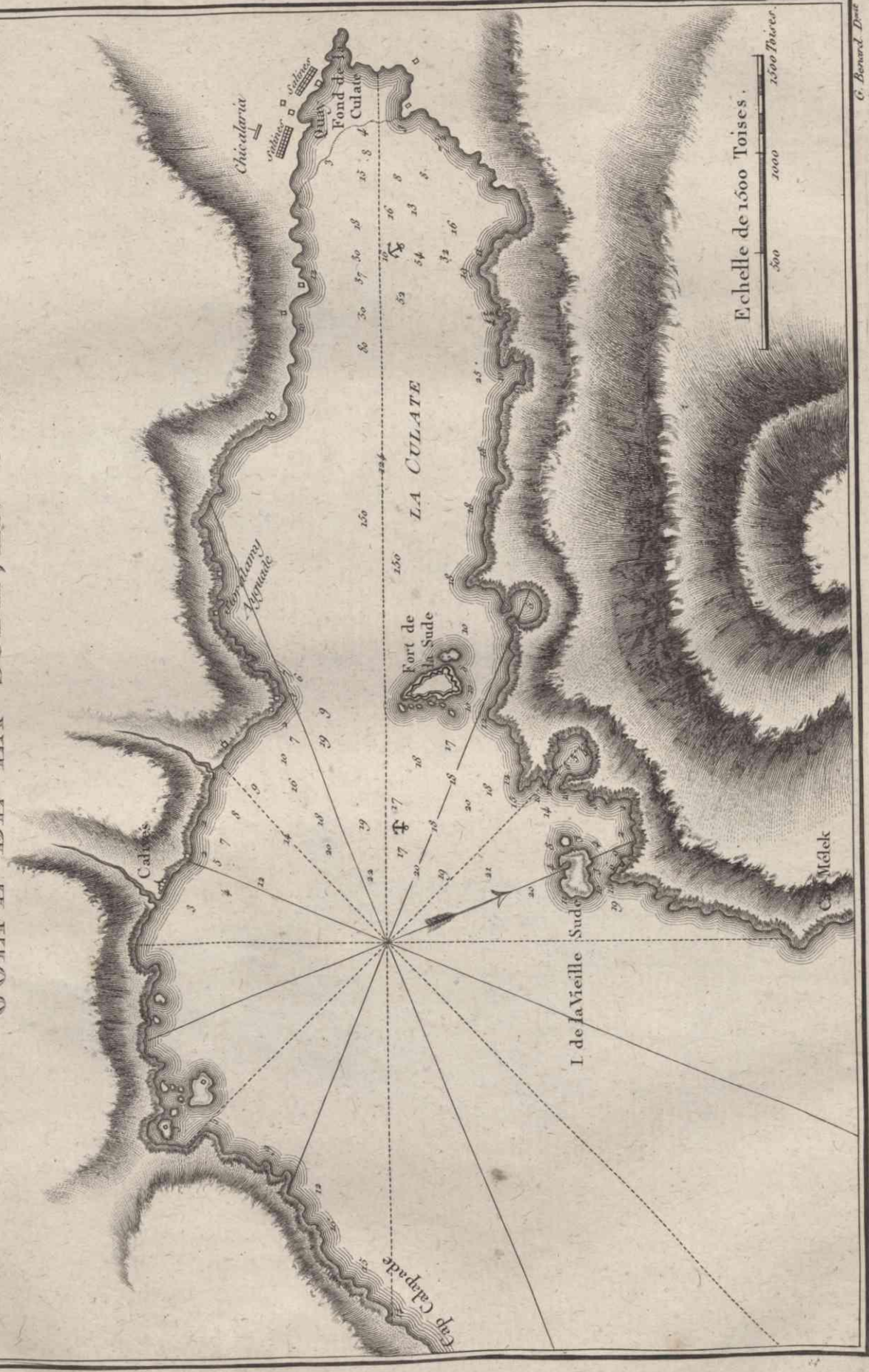
PLAN
DES ISLES DE MILO,
DE L'ARGENTIERE ET DE POLINO.



PLAN
DE L'ÎLE
THÉRA ou SANTORIN.

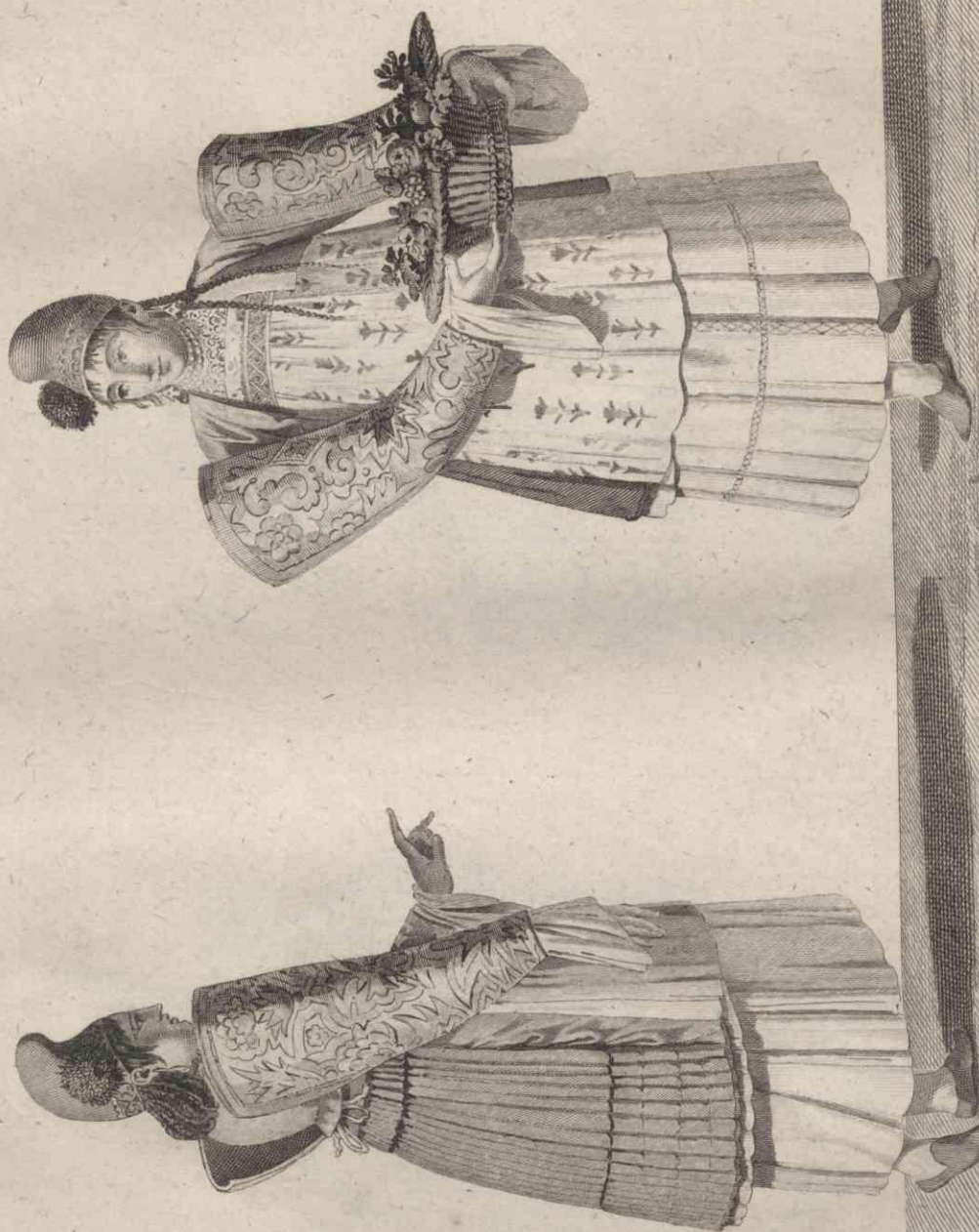


GOLFE DE LA SUDE, EN CANDIE.



9 Prof. J. J. J.

Pl. 10.



Dessiné par A. Carafie.

FEMMES DE SCIO

Gravé par R. U. Meunier.

G. Bonard. D'art

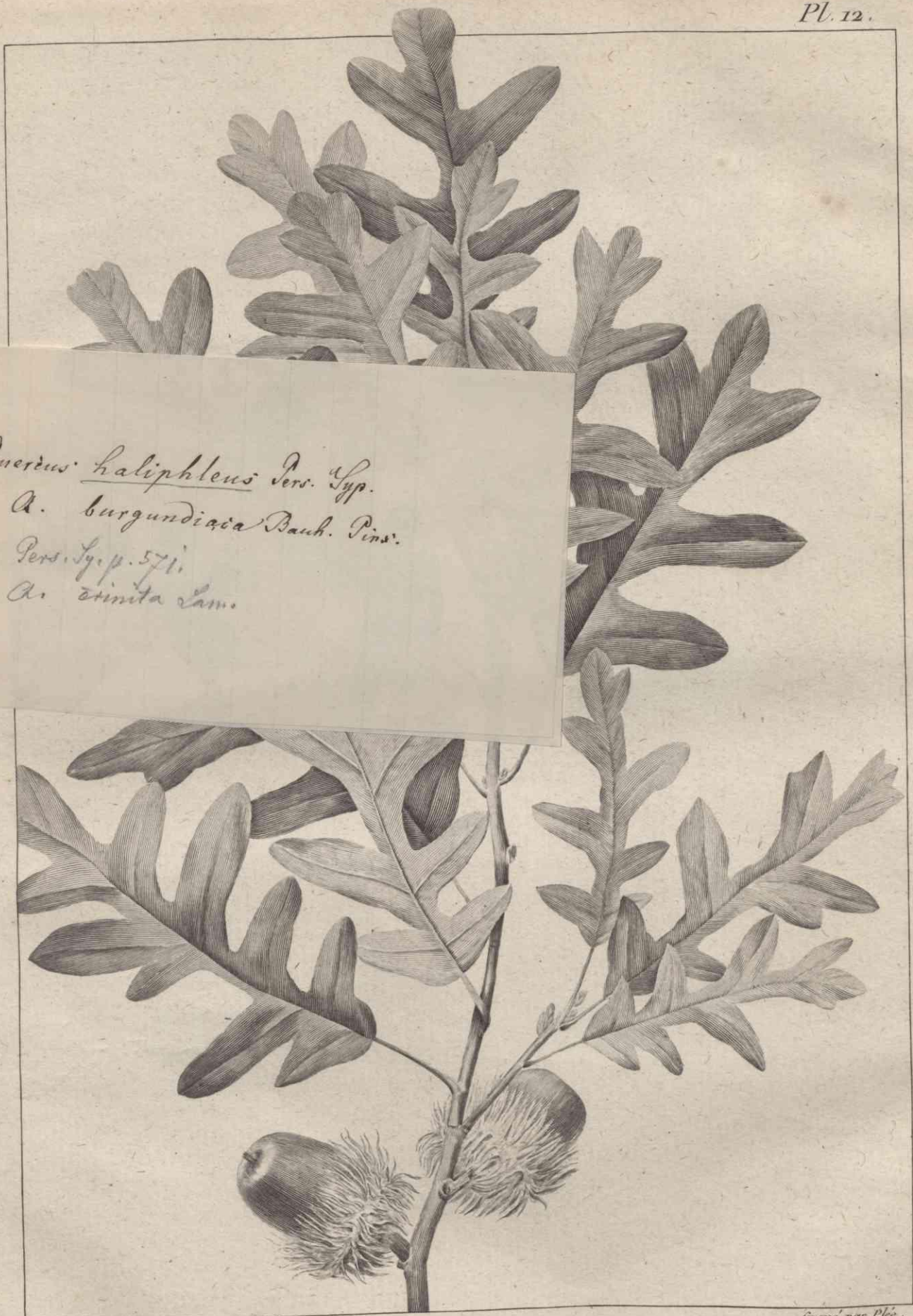


Designé par A. Carrière

FEMMES DE L'ARGENTÈRE

Gravé par R. U. Massard.

G. Benard, D. 1808



Quercus haliphleus Pers. Syn.
Q. burgundica Baub. Pins.
 Pers. Syn. p. 571.
Q. crinita Lam.

Designé par P.J. Redouté.

Gravé par Plée.

CHÈNE à cupule chevelue. *QUERCUS crinita*.

G. Bernard. D. del.



Designé par P.J. Redouté.

Gravé par Plé.

CHÈNE à cupule chevelue. *QUERCUS crinita*.

G. Bonard. D. del.



Dessiné par P. J. Redouté.

Gravé par Plée.

CHÈNE VÉLANI. *QUERCUS aegylops.*

G. Benard. D'éc.



Dessiné par P. J. Redouté.

Gravé par Plée.

CHÈNE de la galle du commerce. *QUERCUS infectoria.*

G. Benard. D. del.

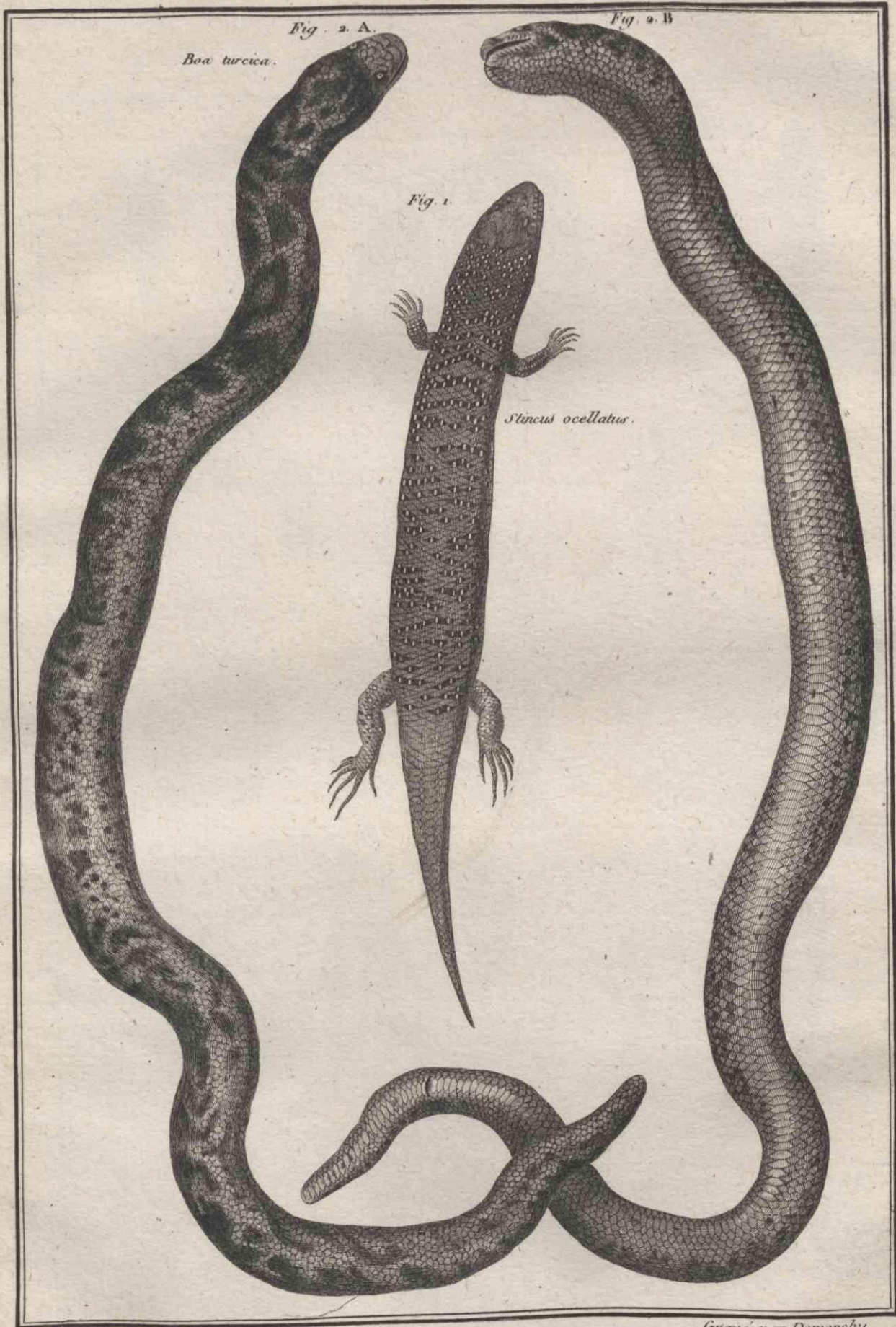


Dessiné par P. J. Redouté.

Gravé par L. Duval.

CHÈNE de la galle du commerce. *QUERCUS infectoria*.

G. Benard. D. sc.



Desiné par Delarüe.

Gravé par Demonchy.

REPTILES DES ÎLES DE L'ARCHIPEL.

G. Benard, D. scul.



Desiné par Barraband.

Gravé par L. Duval.

COQUILLES TERRESTRES.

ATLAS

POUR SERVIR AU VOYAGE

DANS

L'EMPIRE OTHOMAN,

L'ÉGYPTE ET LA PERSE.

ATLAS

POUR SERVIR AU VOYAGE

DANS

L'EMPIRE OTHOMAN,

L'ÉGYPTE ET LA PERSE,

FAIT PAR ORDRE DU GOUVERNEMENT, PENDANT LES SIX PREMIÈRES
ANNÉES DE LA RÉPUBLIQUE;

PAR G. A. OLIVIER,

Docteur en Médecine, membre de l'Institut national, de la Société d'Agriculture
du département de la Seine, des Sociétés philomatique et d'Histoire naturelle
de Paris; associé correspondant de la Société d'émulation du Var, de la Société
linnéenne de Londres, etc. etc.


DEUXIÈME LIVRAISON.

A PARIS,

CHEZ H. AGASSE, IMPRIMEUR-LIBRAIRE, RUE DES POITEVINS, No. 18.

AN XII.

EXPLICATION DES PLANCHES.



DEUXIÈME LIVRAISON.

✂ Nous donnons ici la planche 9, représentant un CIMETIÈRE TURC, qui n'a pas pu être publiée avec la première livraison. Lorsque l'Atlas sera terminé et qu'on voudra le faire relier, il faudra avoir soin de placer cette planche 9 entre les planches 8 et 10. (Voyez l'explication des planches de la première livraison de l'Atlas.)

(VOYAGE EN ÉGYPTTE ET EN SYRIE.)

PLANCHE 18. CARTE DE LA BASSE ÉGYPTTE, depuis la mer jusqu'au Fayoum.

Elle a été faite d'après mes observations et celles publiées par les généraux Reynier et Andréossy.

Pl. 19. PLAN DE LA CÔTE D'ÉGYPTTE, depuis le Marabou jusqu'à la rade d'Aboukir.

Pl. 20. PLAN DU PORT DE LÉRO, île de la mer Égée, avec la ville et le château.

Pl. 21. PLAN DU PORT DE PARTHÉNI, au nord de l'île de Léro, et d'une partie de l'ILE ARCHANGE.

Pl. 22. CARTE DE LA SYRIE, DE LA MÉSOPOTAMIE, et d'une partie de LA PERSE.

Elle a été faite d'après mes observations et celles publiées par Niébuhr et Beauchamp.

Pl. 23. PLAN DE SEYDE, anciennement SIDON.

On y voit les traces de l'ancien port, et l'île qui forme aujourd'hui le mouillage.

Pl. 24. PLAN DE SOUR, anciennement TYR.

Ce plan comprend la presqu'île de Tyr et ses deux rades, le rocher de Mackouka, où fut Palætir, et l'aqueduc qui y conduisait l'eau des sources.

Pl. 25. DANSE ÉGYPTIENNE au bord occidental du Nil.

On voit près du rivage un grand nombre de germes, les voiles ployées. La plupart des capitaines, assis en rond, fument et prennent du café. A côté d'eux sont assis deux voyageurs

français. Plus loin, on voit deux derviches avec leurs domestiques. A quelque distance des capitaines, les matelots exécutent une danse guerrière et une danse lascive. On voit dans le lointain quelques palmiers.

Pl. 26. FEMME DU CAIRE et FEMME D'ALEP, en grande parure.

Pl. 27. FEMMES DE BAGDAD, l'une en négligé, l'autre en grande parure.

Pl. 28, fig. 1. Gerboise d'Égypte, de grandeur naturelle, nommée *Gerbil*. *Dipus gerbillus*. A. Partie antérieure de la tête, un peu grossie. B. Pied de devant, grossi. C. Pied de derrière, grossi.

Fig. 2. Aspalax ou Taupe aveugle des Anciens, de grandeur naturelle. B. Tête vue en devant.

Pl. 29. LÉZARDS.

Fig. 1. Scinque rayé, *Scincus vittatus*; d'Égypte.

Fig. 2. Agame agile, *Agama agilis*; des environs de Bagdad.

Fig. 3. Agame rude, *Agama rudrata*; des environs de Bagdad, de la Mésopotamie, du nord de l'Arabie et de la Perse.

Pl. 30, fig. 1. Crabe cavalier, *Cancer hippeus*; d'Égypte et de Syrie.

Fig. 2. Crabe de rivière, *Cancer potamios*; des rivières et ruisseaux de l'Archipel, de la Syrie, de la Mésopotamie et de la Perse.

Pl. 31, fig. 1. Ampullaire ovale, *Ampullaria ovata*; du lac Maréotis.

Fig. 2, A, B. Cyclostome carénée, *Cyclostoma carinata*; des canaux d'Égypte.

Fig. 3. Ménélie à côtes, *Melania costata*; de l'Oronte.

Fig. 4, A, B. Hélice raboteuse, *Helix cariosa*; des environs de Barut.

Fig. 5, A, B. Hélice crénelée, *Helix crenulata*; des environs d'Alexandrie.

Fig. 6. Cyclostome bulimoïde, *Cyclostoma bulimoides*; du canal d'Alexandrie.

Fig. 7. Mélanoïde fasciolée, *Melanoides fasciolata*; du canal d'Alexandrie.

Fig. 8, A, B. Hélice tachetée, *Helix guttata*; des environs d'Orfa.

Fig. 9, A, B. Cyclostome unicolor, *Cyclostoma unicolor*; du canal d'Alexandrie.

Fig. 10, A, B. Bulime à grande lèvre, *Bulimus labrosus*; des environs de Barut.

Pl. 32. Chêne du Liban, *Quercus Libani*; des montagnes de la Syrie.

Pl. 33, fig. 1, A, B, C, D, E. Ossemens de Musaraigne, trouvés parmi les momies d'Ibis.

Fig. 2. Os d'un Rat, trouvé parmi des ossemens de Musaraigne.

Fig. 3, A, B. Papillon Augusta. *Pap. Dan. Cand. Augusta.*

Fig. 4, A, B. Papillon Fausta. *Pap. D. C. Fausta.*

Trouvés l'un et l'autre, en automne, sur la côte de Syrie.

Fig. 5. Plaque de plomb, avec une inscription grecque, trouvée à Barut.

Fig. 6. Amulette cylindrique, en jaspe sanguin, achetée à Orfa.

Fig. 7. Amulette cylindrique, en serpentine, achetée à Orfa.



Yusuf Karim Bey

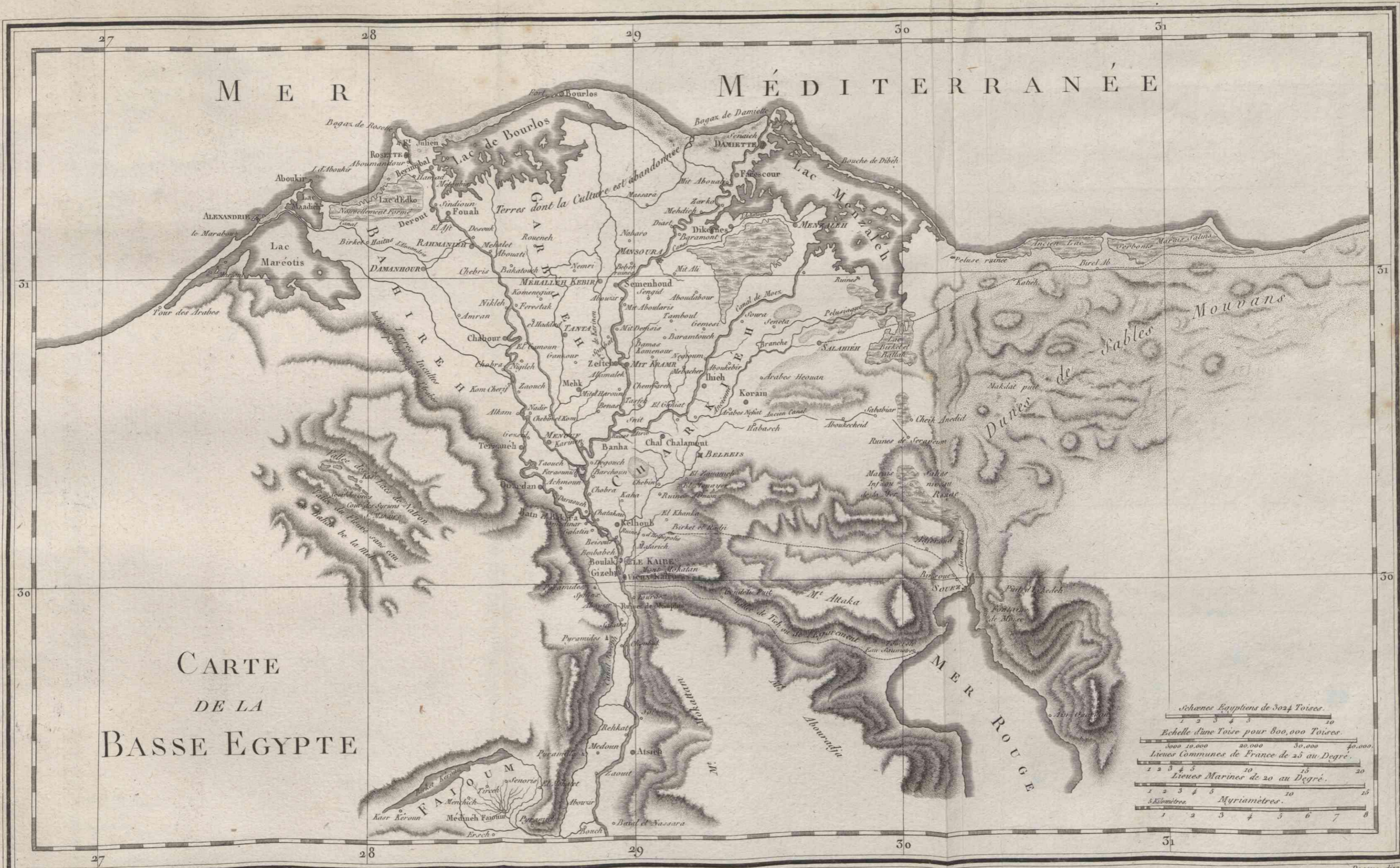
Pl. 9.



CIMÉTIÈRE TURC.

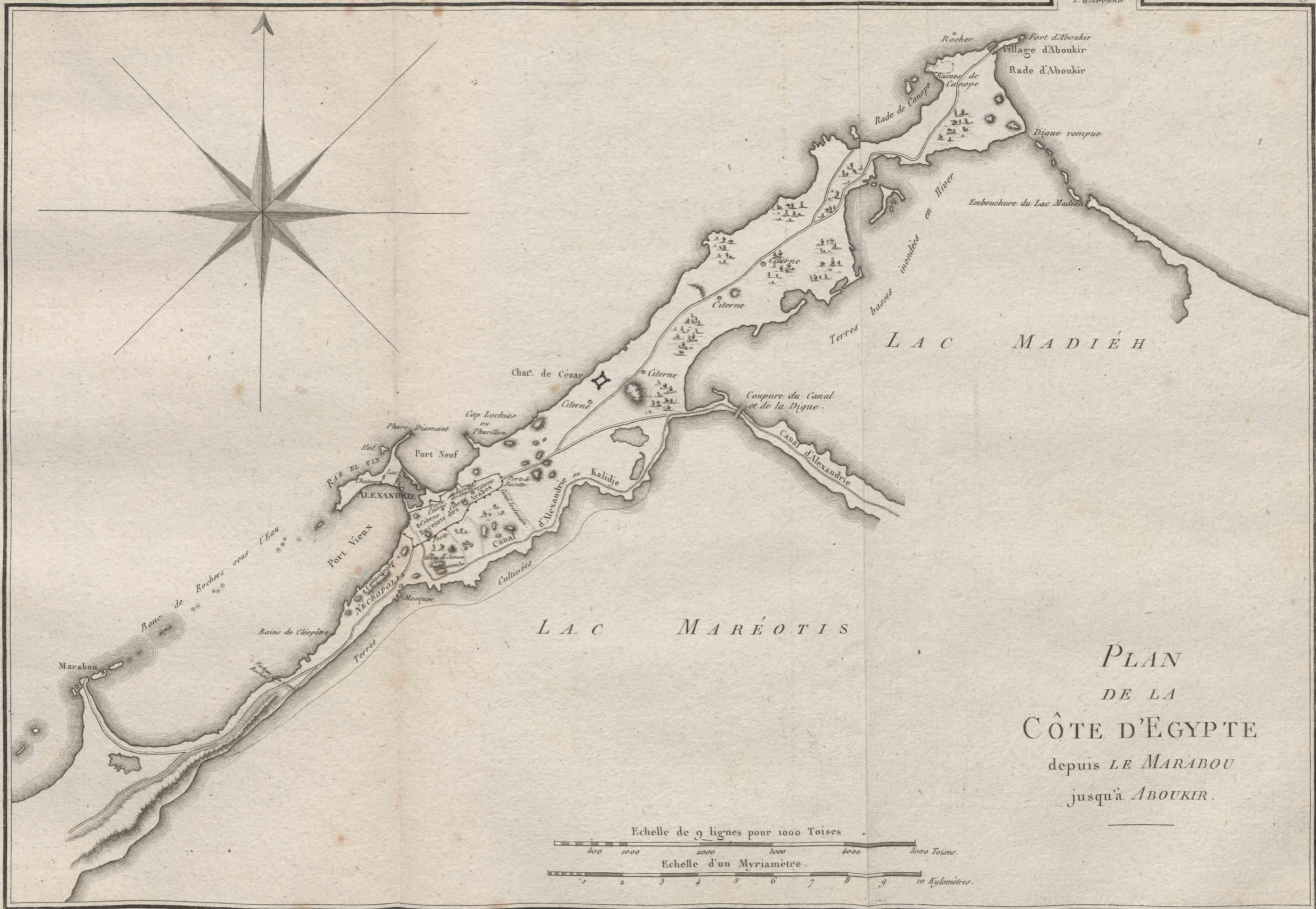
Dessiné d'après.

de J. Karim Bey.



CARTE
DE LA
BASSE EGYPTÉ

Gravé par B. Tardieu, rue St. Jacques vis-à-vis celle des Mathurins

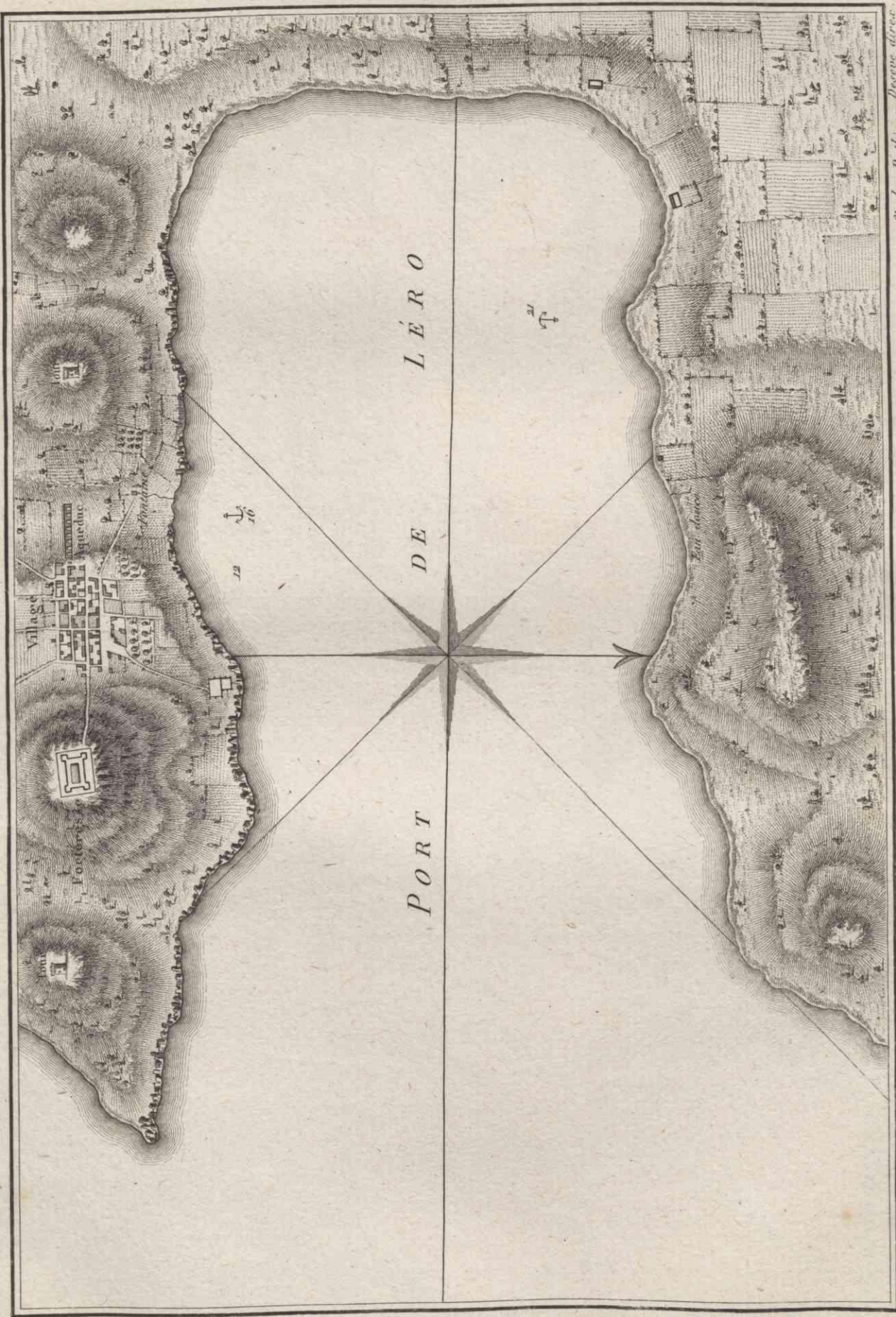


PLAN
DE LA
CÔTE D'ÉGYPTE
depuis LE MARABOU
jusqu'à ABOUKIR.

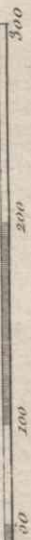
Echelle de 9 lignes pour 1000 Toises
500 1000 2000 3000 4000 5000 Toises.
Echelle d'un Myriamètre.
1 2 3 4 5 6 7 8 9 10 Kilomètres.

PLAN DU PORT DE LÉRO.

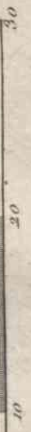
pl. 20.



Echelle de 300 Toises de France.



Stades Olympiques.

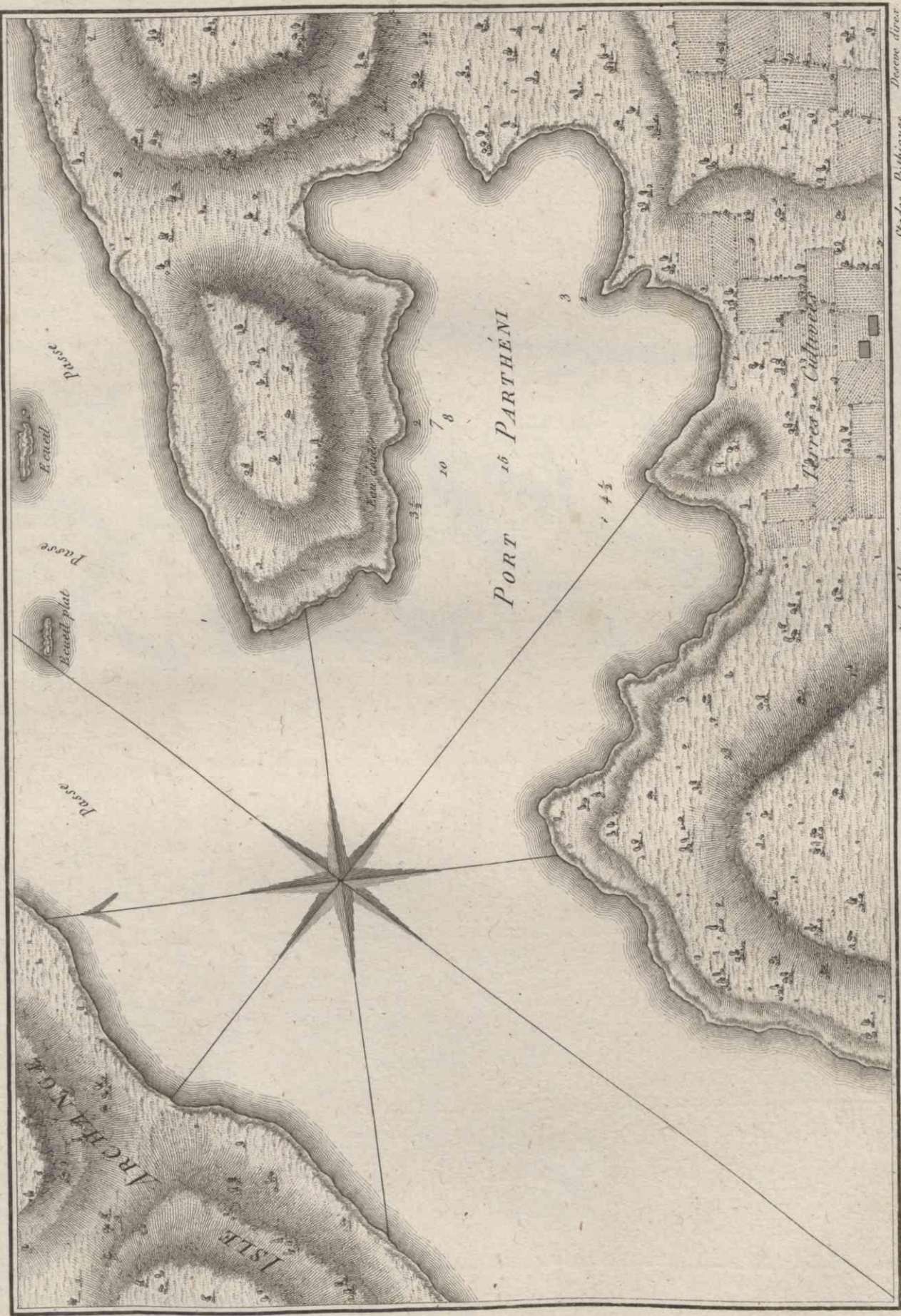


Stades Pythiques. Drome ditte.



PLAN DU PORT PARTHÉNI au Nord de l'Isle de Léros.

Pl. 21.

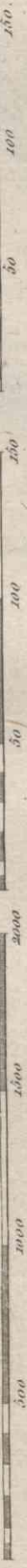


Echelle de 2000 Toises de France.

Stades Olympiques.

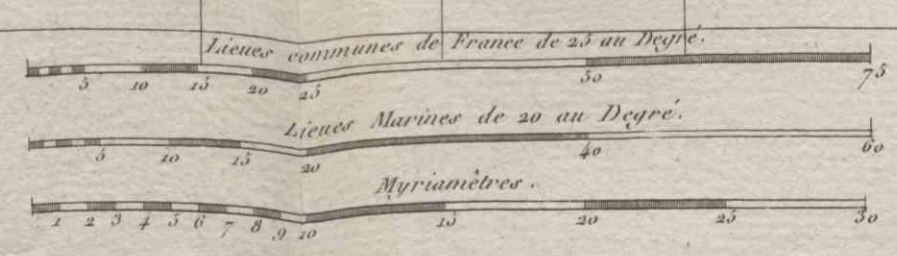
Stades Athéniques.

Decree d'ice.





CARTE
DE LA
SYRIE, DE LA MÉSOPOTAMIE
ET D'UNE PARTIE
DE LA PERSE.
Pour le Voyage d'OLIVIER
 Membre de l'Institut National de FRANCE.



PLAN DE SEYDE Anciennement SIDON.

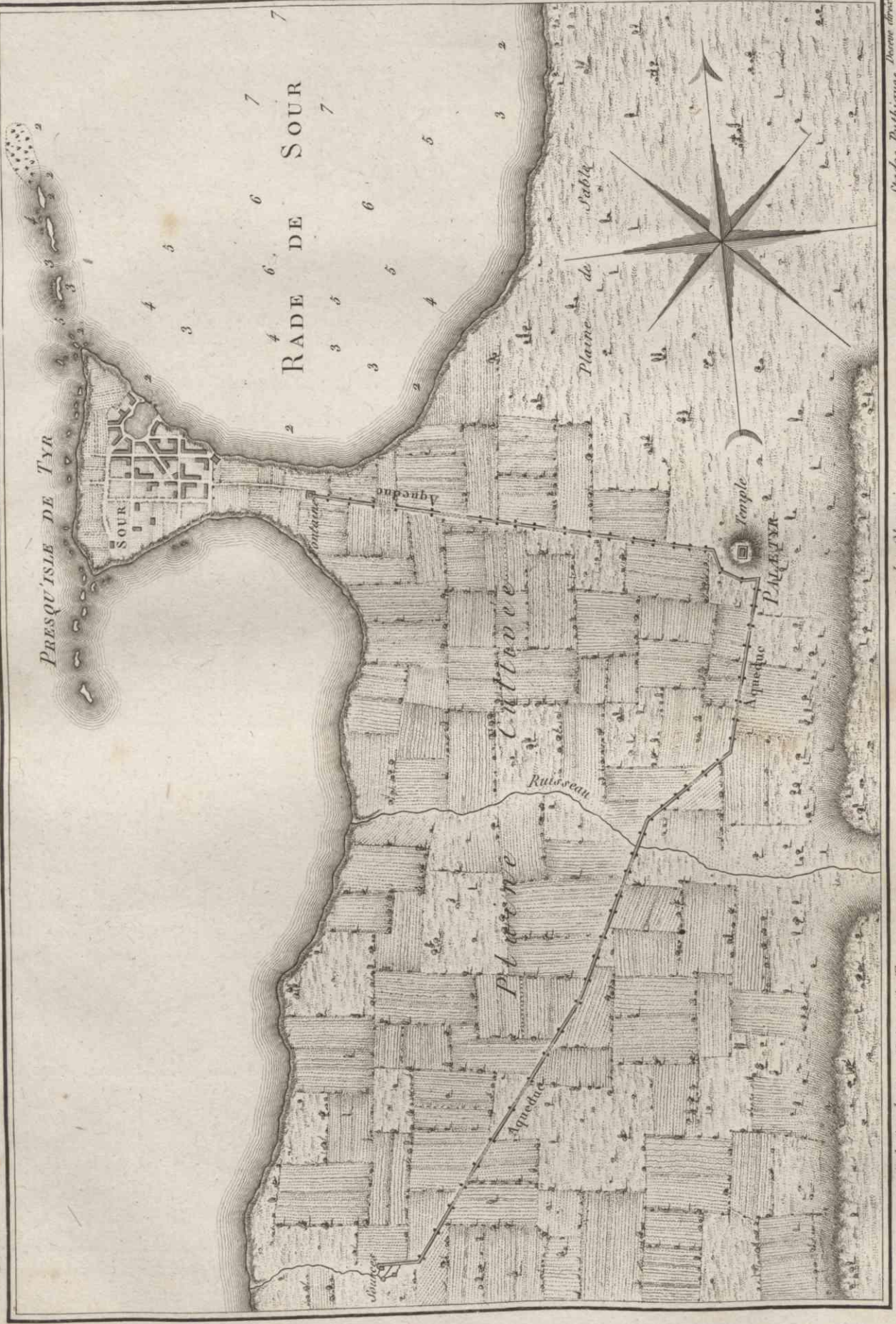
Pl. 23.



Echelle de 200 Toises de France. Stades Olympiques. Decime de toise.

PLAN DE SOUR Anciennement TYR.

Pl. 24



Echelle de 100 Toises de France.

1500

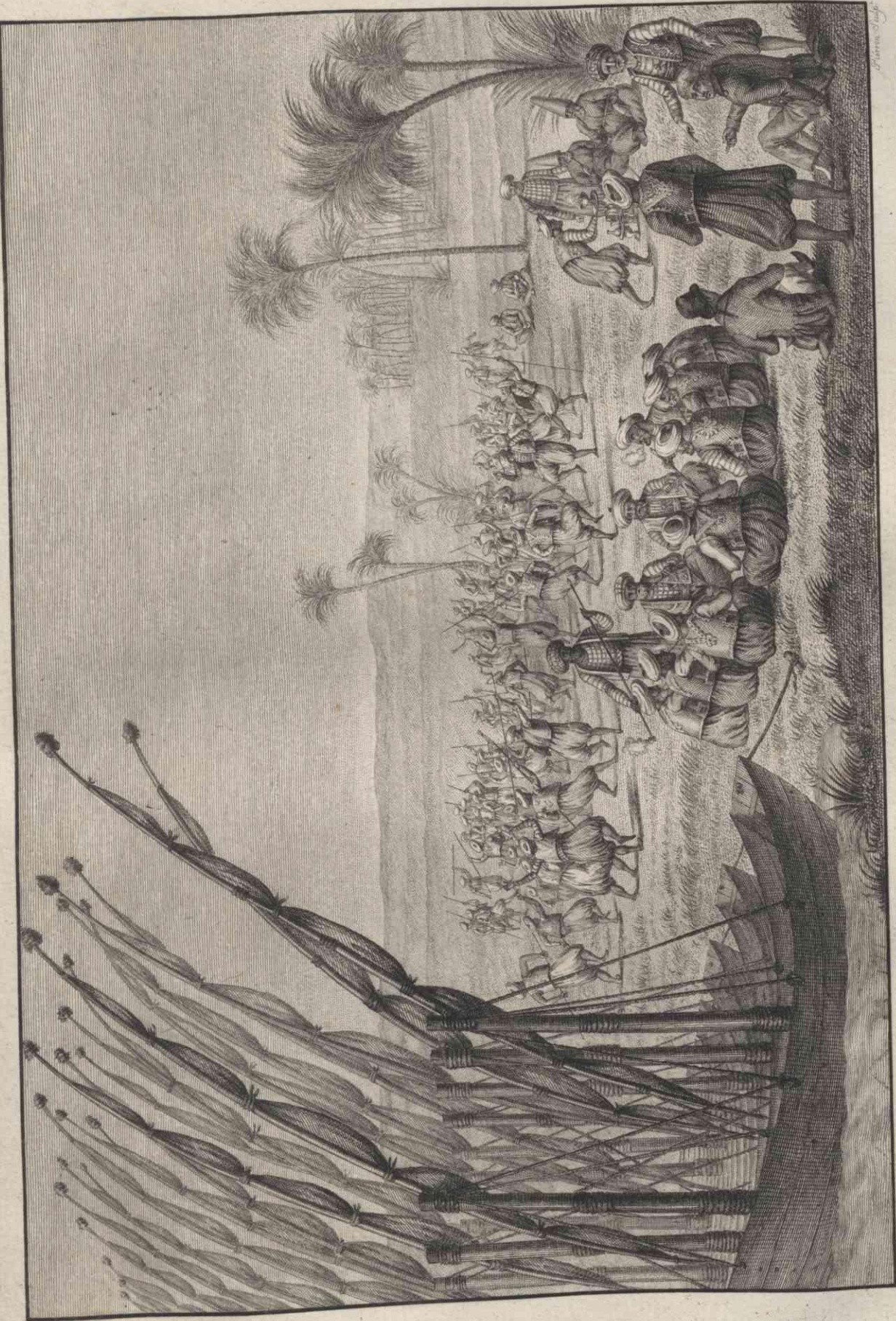
Stades Olympiques.

100

Stades Pythiques.

100

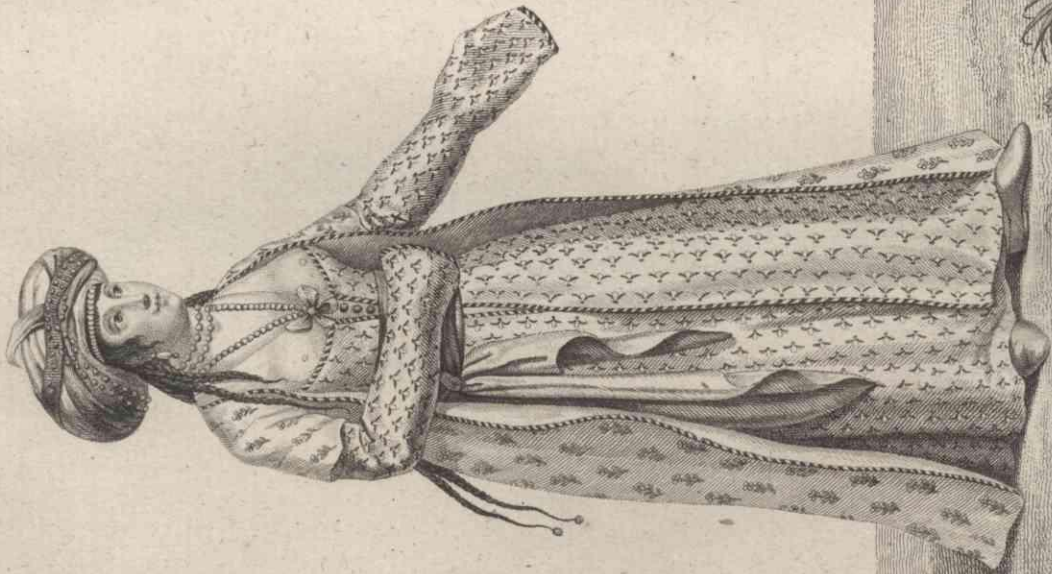
Deux coudes.



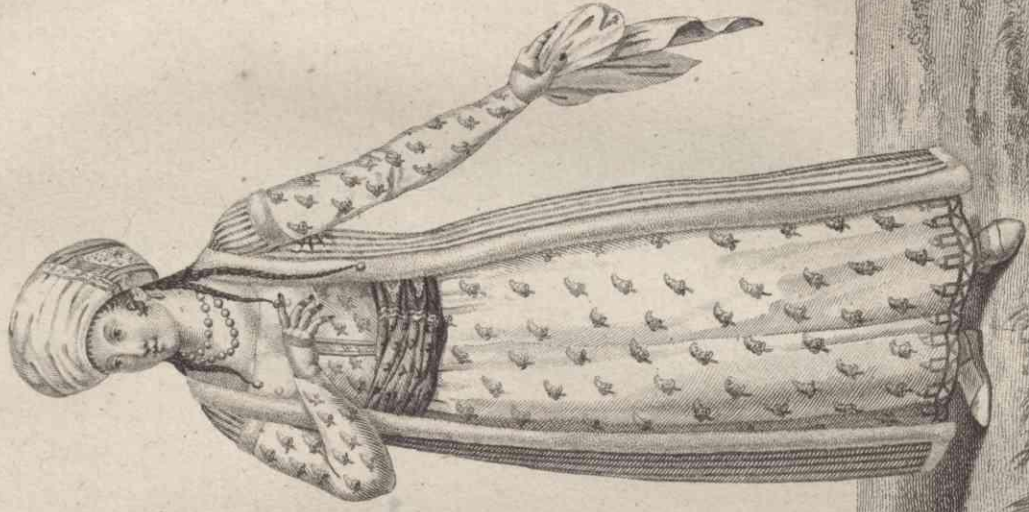
DANSE EGYPTIENNE AU BORD DU NIL.

Revue d'orient.

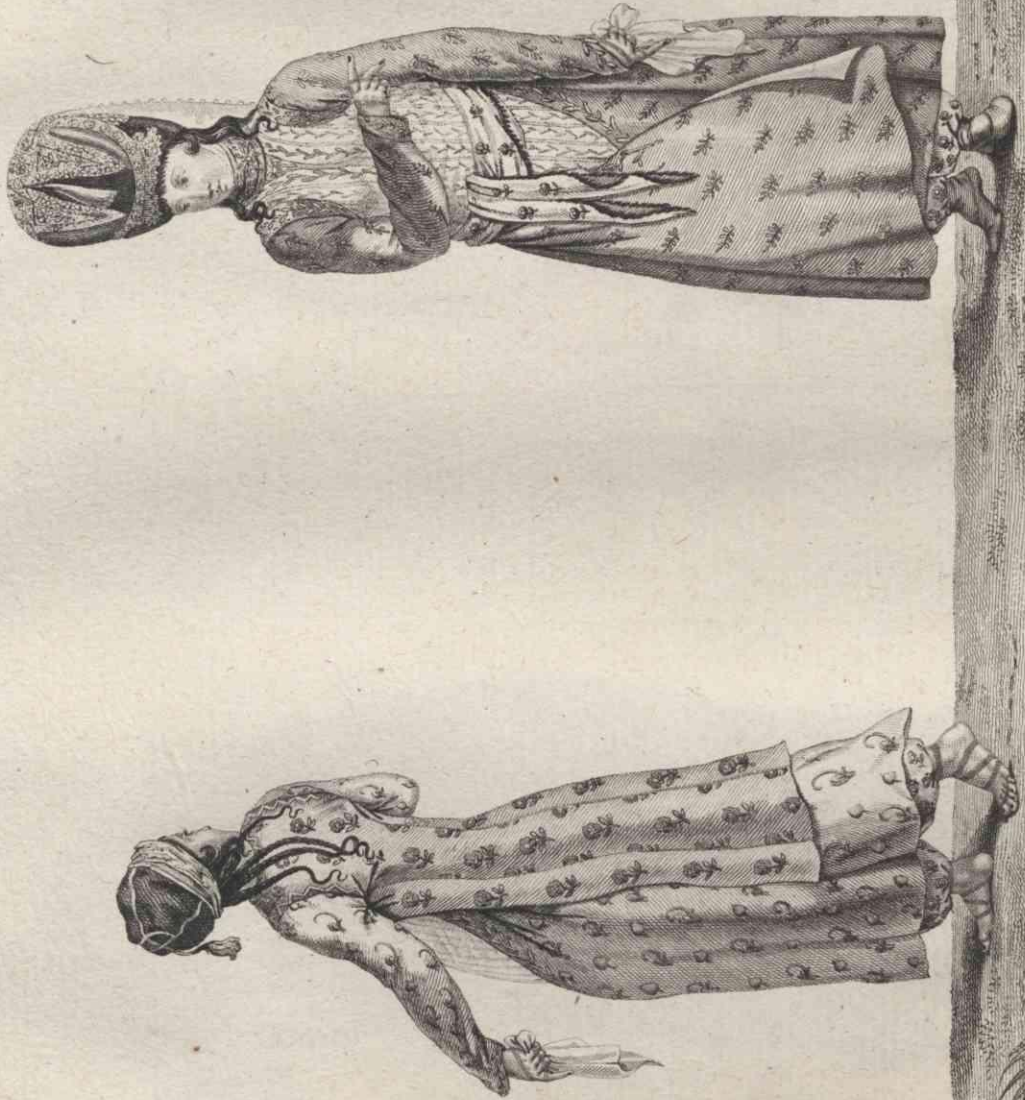
Paris, chez M. Moitteur, etc.



FEMME DU CAIRE.



FEMME D'ALEP.

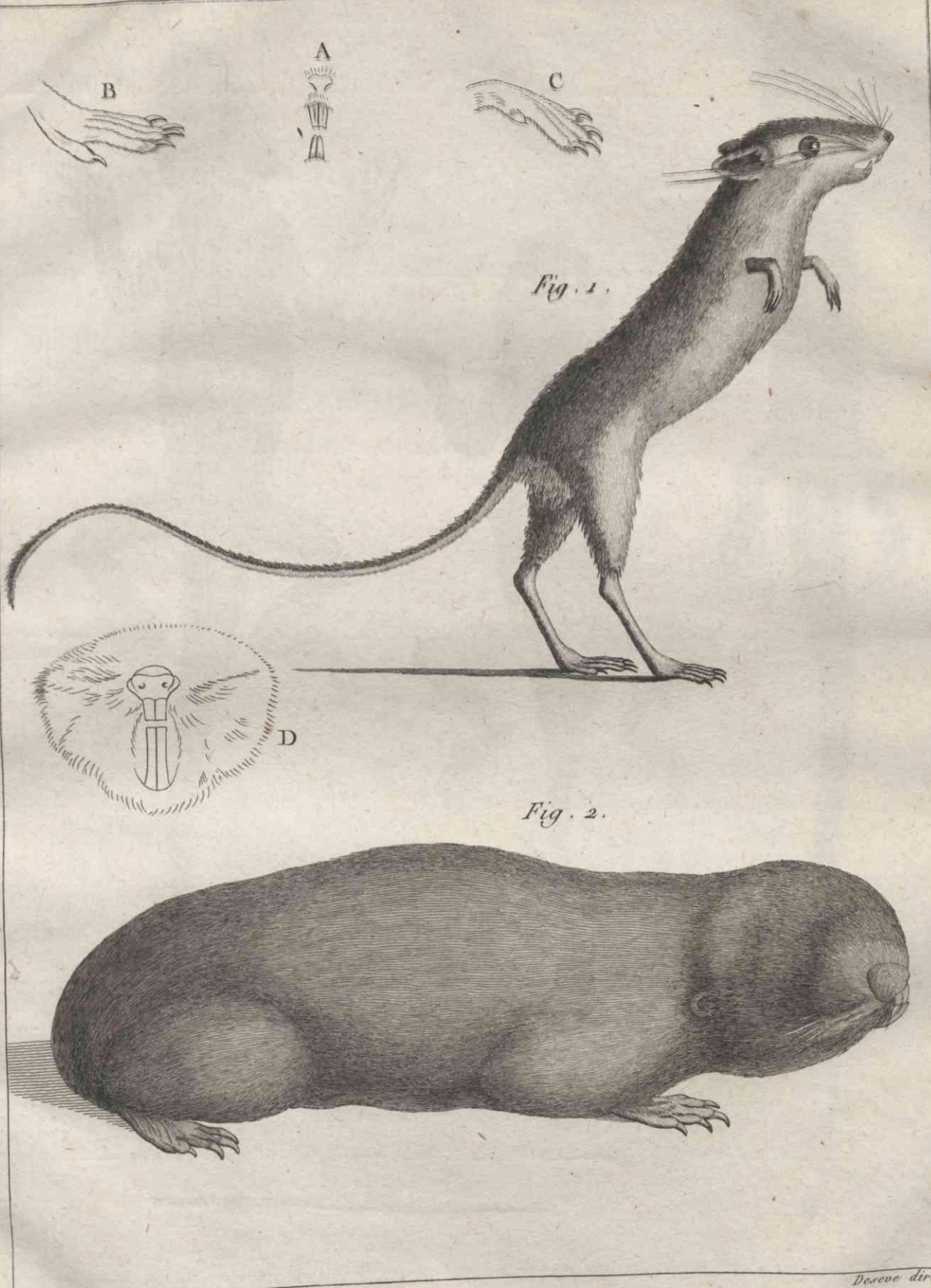


Gravé par Goussier

Dessiné d'après

J.B. Moreau del.

FEMMES DE BAGDAD.



GERBOISE et ASPALAX.

Fig. 1.

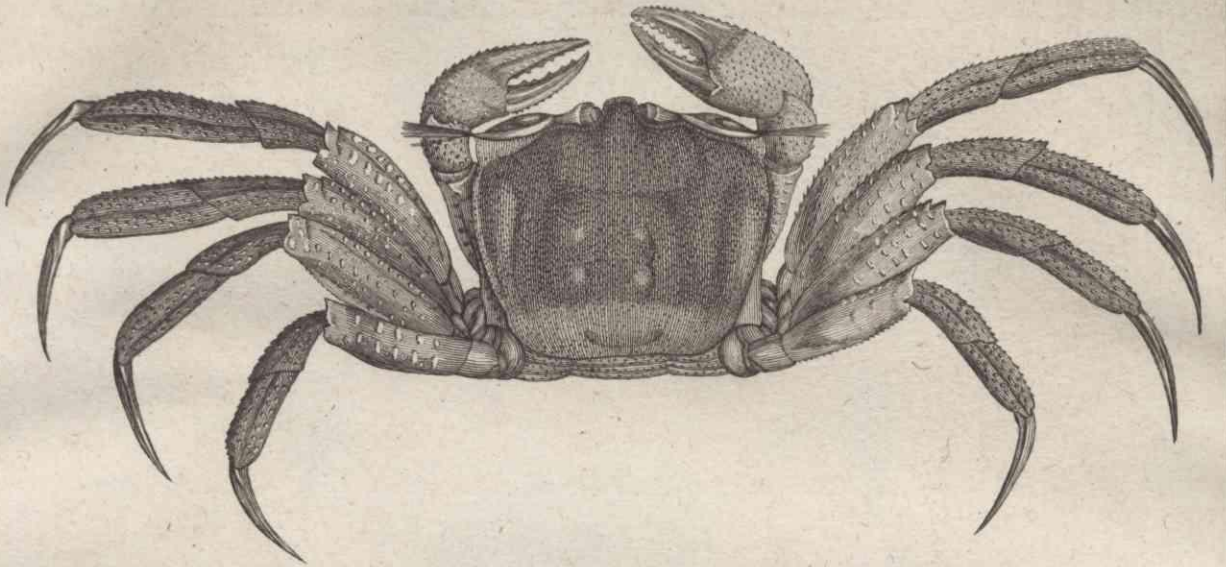
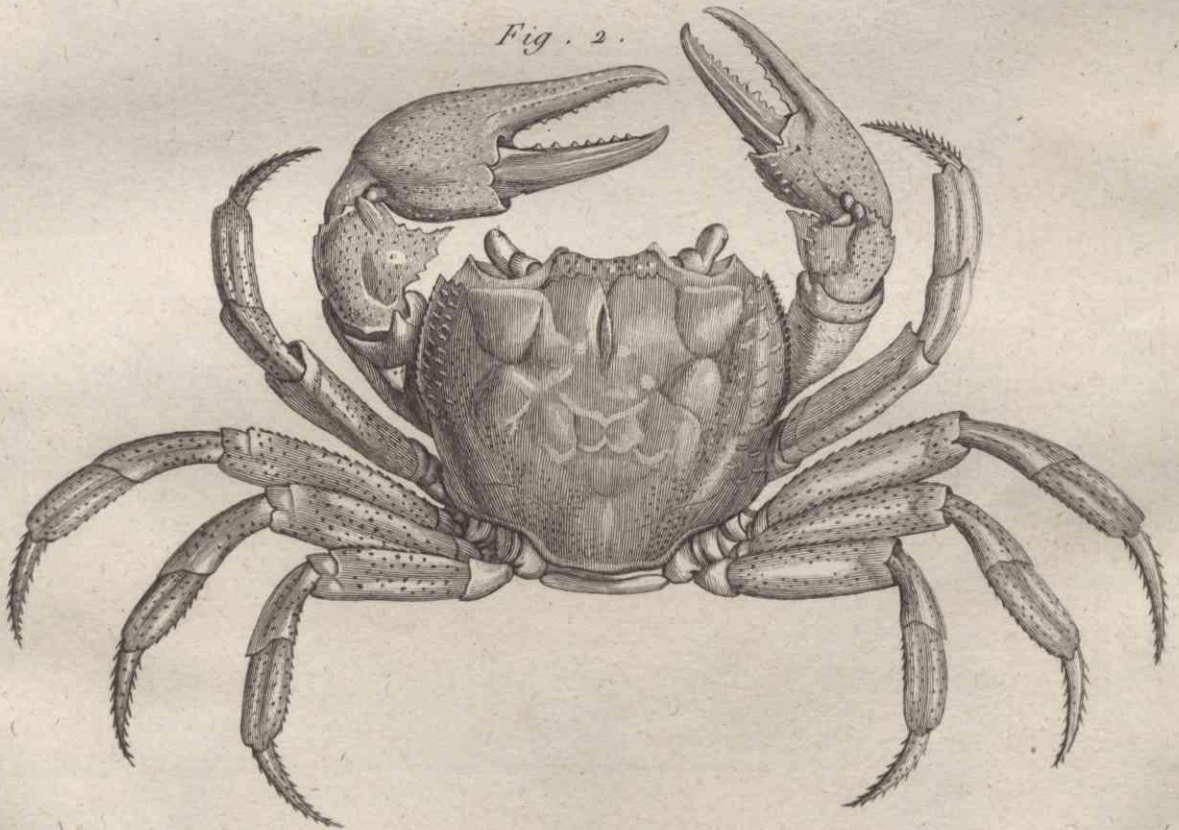


Fig. 2.



Meunier del.

Deseve direx.

1. CRABE CHEVALIER

2. CRABE DE RIVIERE.



Fig. 1.

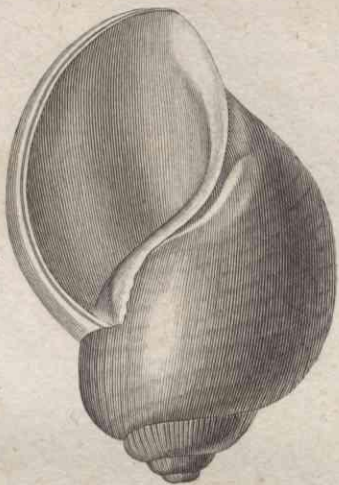


Fig. 2.



Fig. 8. B.

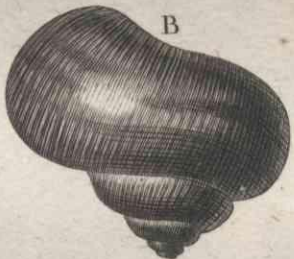


Fig. 3.

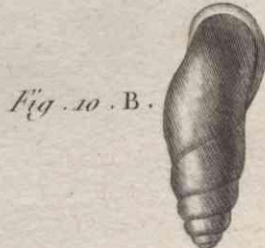


Fig. 10. B.

Meamer del.

Desenc. direct.

COQUILLES TERRESTRES ET FLUVIATILES.



Moumier del.

CHÊNE du Liban.

QUERCUS Libani.

Desceve direx.

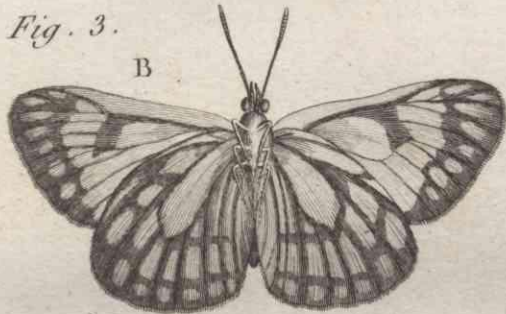
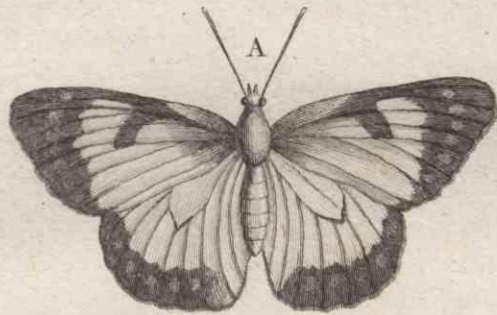
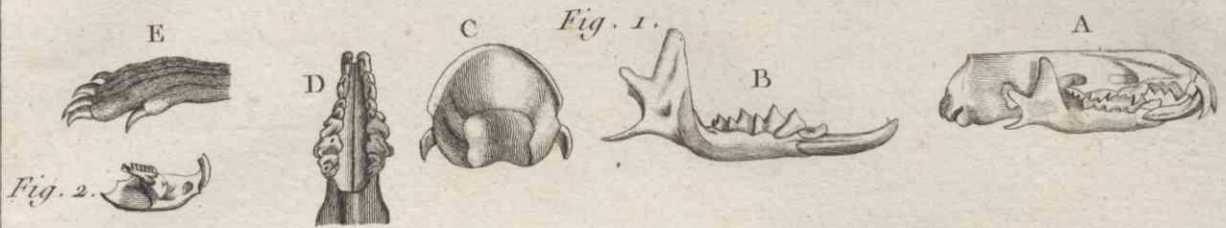


Fig. 6.



Fig. 5.



Fig. 7.



ATLAS

POUR SERVIR AU VOYAGE

DANS

L'EMPIRE OTHOMAN,

L'ÉGYPTE ET LA PERSE.

ATLAS

POUR SERVIR AU VOYAGE

DANS

L'EMPIRE OTHOMAN,

L'ÉGYPTE ET LA PERSE,

FAIT PAR ORDRE DU GOUVERNEMENT, PENDANT LES SIX PREMIÈRES
ANNÉES DE LA RÉPUBLIQUE;

PAR G. A. OLIVIER,

Docteur en Médecine, membre de l'Institut national, de la Société d'Agriculture du département de la Seine, des Sociétés philomatique et d'Histoire naturelle de Paris; associé correspondant de la Société linnéenne de Londres, de la Société d'émulation du Var, de la Société libre d'Agriculture, Commerce et Arts du Doubs, de la Société libre des Sciences, Lettres et Arts de Nanci, etc. etc.

TROISIÈME LIVRAISON.

A PARIS,

CHEZ H. AGASSE, IMPRIMEUR-LIBRAIRE, RUE DES POITEVINS, N^o. 6.

1807.

EXPLICATION DES PLANCHES.

~~~~~

## TROISIÈME LIVRAISON.

(VOYAGE EN PERSE.)

PLANCHE 34. CURDE avec son bouclier et sa massue.

Persan en habit d'été.

Pl. 35. PERSANE en habit bourgeois.

Persane costumée en danseuse.

Pl. 36. NADIR-CHAH, plus connu en Europe sous le nom de *Tahmas-Kouli-Khan*.

Pl. 37. KÉRIM-KHAN, régent de Perse.

Pl. 38. MÉHÉMET-KHAN, régent de Perse.

Pl. 39. MONUMENT de Kermanschah, connu sous le nom de *Tak-Bostan*, *Tak-Rustan* et *Tak-Kosrou*.

*Fig. 1.* Grande salle taillée dans le rocher, au fond de laquelle sont sculptés en relief un cavalier et trois figures. De chaque côté de cette salle sont tracées les deux chasses marquées *fig. 2* et *fig. 3*.

La *figure 4* représente une autre salle beaucoup plus petite que la précédente, également taillée dans le rocher.

Pl. 40. ANTIQUITÉS qui se trouvent au bas du mont Bissoutoun.

*Fig. 1, a, b, c.* Chapiteau trouvé à quelque distance du mont.

*Fig. 2.* Inscriptions placées au dessus de la source de Bissoutoun.

*Fig. 3.* Bas-relief qu'on voit sculpté sur la montagne.

Pl. 41. TORTUE de l'Euphrate et du Tigre. *Fig. 1.* Partie supérieure. *Fig. 2.* Partie inférieure.

Pl. 42, *fig. 1.* LÉZARD trouvé près d'Ispahan.

Il appartient au genre *ACAME*.

*Fig. 2.* Scorpion de Cachan ou scorpion à grosse queue. (*aa*) Ses pinces. (*bb*) Ses mandibules. (*cc*) Les deux grands yeux qui se trouvent à la partie supérieure du corcelet. (*dd*) Les six petits yeux qui sont sur les côtés. (*e*) L'une des deux pièces qui se trouvent sur la poitrine, et qu'on désigne sous le nom de *peigne*.

*Fig. 3.* Galéode aranéoïde. (*a*) Mandibule détachée.

*Fig. 4.* Galéode phalangiste. (*a*) Mandibule détachée.

*Fig. 5.* Galéode mélanie. (a) Mandibule détachée.

*Fig. 6.* Galéode arabe.

*Pl. 43.* ROSIER à feuilles simples, de Perse. (a) Pétale détaché pour montrer la partie qui est colorée en pourpre.

*Pl. 44.* ASTRAGALE qui produit le plus abondamment la gomme adragant en Perse, en Arménie et dans l'Asie mineure. (a) Fleur détachée. (b) Feuille détachée.

On n'y compte ordinairement que sept ou huit folioles.

*Pl. 45 et Pl. 46.* PEUPLIER qui croît sur les bords de l'Euphrate, et dont les feuilles varient beaucoup.

*Pl. 47.* AMANDIER du désert de l'Arabie, en fruit. (a) On a enlevé une partie du brou pour mettre le noyau à découvert.

*Pl. 48.* CARTE DE L'ASIE MINEURE.

Elle a été faite par M. DEZAUCHE fils (1).

*Pl. 49.* PLAN D'ATHÈNES, communiqué par M. FAUVEL.

*Pl. 50.* PLAN DE BUTRINTO et des environs.

(1) *ANALYSE de la carte de l'Asie mineure, construite par A. G. DEZAUCHE fils, ingénieur hydrographe de la marine, pour le Voyage de M. OLIVIER, membre de l'Institut.*

Pour la côte de la Mer-Noire, la mer de Marmara et le canal des Dardanelles, j'ai employé tous les points déterminés par l'abbé Beauchamp, ainsi que ceux qui sont dans la *Connaissance des Temps de l'an 15*, tels qu'ils suivent :

|                                         | Longitude. |    |    | Latitude. |     |    |
|-----------------------------------------|------------|----|----|-----------|-----|----|
| Amassero. . . . .                       | 30°        | 4' | 9" | 41°       | 46' | 3" |
| Bartine. . . . .                        | 29         | 53 | 45 | 41        | 42  | 53 |
| Bourgas . . . . .                       | 24         | 6  | 52 | 40        | 14  | 30 |
| Cap Karabouroun. . . . .                | 36         | 13 | 30 | 0         | 0   | 0  |
| Cap Kizil-Irmak. . . . .                | 33         | 51 | 30 | 41        | 32  | 52 |
| Château d'Asie. . . . .                 | 23         | 59 | 15 | 40        | 9   | 8  |
| Cap Tcherchambé. . . . .                | 34         | 7  | 47 | 0         | 0   | 0  |
| Constantinople à Sainte-Sophie. . . . . | 26         | 35 | 0  | 41        | 1   | 27 |
| Eregri . . . . .                        | 29         | 7  | 5  | 41        | 17  | 51 |
| Gallipoli. . . . .                      | 24         | 17 | 15 | 40        | 25  | 33 |
| Gueurzé . . . . .                       | 32         | 55 | 15 | 0         | 0   | 0  |
| Gydros. . . . .                         | 30         | 34 | 15 | 41        | 52  | 48 |
| Héraclée. . . . .                       | 25         | 34 | 19 | 41        | 1   | 3  |
| Inichi. . . . .                         | 31         | 36 | 15 | 42        | 0   | 26 |
| Kefken. . . . .                         | 27         | 54 | 30 | 0         | 0   | 0  |
| Kiresoun. . . . .                       | 35         | 58 | 0  | 0         | 0   | 0  |
| Lampsaque. . . . .                      | 24         | 16 | 20 | 40        | 20  | 52 |
| Ile de Marmara, au sommet. . . . .      | 25         | 10 | 35 | 40        | 37  | 4  |
| Rodosto . . . . .                       | 25         | 5  | 16 | 40        | 58  | 34 |
| Silivrie. . . . .                       | 25         | 50 | 48 | 41        | 4   | 35 |
| Sinope. . . . .                         | 32         | 46 | 57 | 42        | 2   | 16 |

EXPLICATION DES PLANCHES.

|                      | Longitude. | Latitude.  |
|----------------------|------------|------------|
| Trébizonde . . . . . | 37° 17' 0" | 41° 3' 12" |
| Unié. . . . .        | 34 59 22   | 0 0 0      |
| Vona. . . . .        | 35 26 30   | 41 7 0     |

Pour la partie des Cyclades et des Sporades comprise dans ladite carte, j'ai exactement suivi la carte des Cyclades publiée au Dépôt général de la marine en l'an 6, et construite d'après les observations de feu M. de Chabert.

|                                  | Longitude.  | Latitude.  |
|----------------------------------|-------------|------------|
| Paros (Sommet de l'île). . . . . | 22° 52' 12" | 37° 2' 38" |
| Santorin, <i>idem</i> . . . . .  | 23 9 5      | 36 22 0    |

Pour la côte de l'Asie mineure sur l'Archipel, depuis le détroit des Dardanelles, jusques et comprise l'île de Castel-Rosso, par le 37<sup>e</sup>. deg. 30 min. de longitude, on m'a communiqué un travail particulier fait avec beaucoup de soin, et sur lequel on peut compter. Ce travail a été assujetti à la position de Smyrne, donnée dans la *Connaissance des Temps de l'an 15*, par la longitude de 24 deg. 46 min. 33 sec., et la latitude de 38 deg. 28 min. 7 sec.

Pour la côte depuis l'île de Castel-Rosso jusqu'au sud de Tripoli de Syrie et l'île de Cypre, je n'ai eu dans la *Connaissance des Temps de l'an 15*, que la position d'Alexandrette par la longitude de 33 deg. 35 min. 0 sec., et par la latitude de 36 deg. 35 min. 27 sec.

J'ai eu d'une autre part quelques points, dont les positions ont été déterminées par la marche des horloges marines, ou conclues d'après des relevemens, et par la distance d'un lieu voisin établi sur des observations; savoir :

|                                      | Longitude. | Latitude.  |
|--------------------------------------|------------|------------|
| Cap Chelidoni. . . . .               | 28° 11' 0" | 36° 10' 0" |
| Fond du golfe de Satalie. . . . .    | 0 0 0      | 36 50 0    |
| Cap Anemur. . . . .                  | 30 40 0    | 36 4 0     |
| Cap Saint-André de Cypre. . . . .    | 32 9 0     | 35 40 0    |
| Cap Saint-Épiphane de Cypre. . . . . | 29 42 30   | 0 0 0      |
| Cap Ziaret. . . . .                  | 33 31 0    | 35 32 0    |
| Tripoli. . . . .                     | 33 18 0    | 34 28 0    |

D'une autre part, M. Olivier m'ayant dit que tous les marins de la côte de Caramanie et de Cypre lui avaient assuré que la distance entre le cap Anémur de Caramanie et le cap Cormachiti de Cypre était de quatorze lieues marines; que celle entre Célandro de Caramanie et Cérino de Cypre était de dix-huit lieues, je n'ai pas hésité à me servir des données ci-dessus, puisqu'elles cadrent parfaitement avec les deux distances données à M. Olivier par les marins du pays.

Il ne se trouve dans la *Connaissance des Temps* aucune longitude ni aucune latitude pour l'intérieur de l'Asie mineure.

M. Olivier, qui a traversé tout ce pays dans la direction du sud-est au nord-ouest, m'a bien donné toutes ses journées de marche, ainsi que la nomenclature de tous les lieux par lesquels il a passé; mais comme il n'avait pas les instrumens nécessaires pour déterminer la position des principaux endroits, il a fallu que je me contentasse de quelques latitudes données à M. Barbié du Bocage par Niébuhr. Voici quelles sont ces latitudes :

|                      |            |
|----------------------|------------|
| Erekli. . . . .      | 37° 30' 0" |
| Koniéh. . . . .      | 37 52 0    |
| Kara-Hissar. . . . . | 38 46 0    |
| Kutayéh. . . . .     | 39 25 0    |
| Mundania. . . . .    | 40 23 0    |
| Adana. . . . .       | 36 59 0    |
| Beylan. . . . .      | 36 30 0    |
| Brusse. . . . .      | 40 11 30   |

La carte de l'Asie mineure de Danville étant ce qu'il y a de meilleur jusqu'à ce jour, j'ai été obligé de faire travailler beaucoup tous les points de cette carte pour les assujettir aux latitudes données par Niébuhr, et pour les faire cadrer avec les remarques faites par M. Olivier pendant toute sa route, ainsi qu'on va le voir.

M. Olivier ayant reconnu que Danville avait porté quelques villes trop dans l'est, et d'autres trop dans l'ouest, j'ai nécessairement dû m'en rapporter aux observations du premier, dont je vais rapporter quelques-unes. Par exemple, M. Olivier a trouvé :

- « De Akshéer à Saaklé, six heures de marche.
- » De Saaklé à Balouadin, quatre heures.
- » De Balouadin à Choubankoï, six heures.
- » De Choubankoï à Kara-Hissar, cinq heures.
- » Kara-Hissar est mal placée sur la carte de Danville. Cette ville doit être plus au nord :
- » elle est au couchant de Balouadin, à l'ouest-nord-ouest d'Akshéer; elle n'est qu'à dix-huit lieues de caravane de Kutayéh.
- » De Kara-Hissar à Heiret, cinq heures de marche.
- » De Heiret à Dawoula, village, huit heures.
- » Depuis Kara-Hissar on fait route au nord-ouest.
- » De Dawoula à Kutayéh, six heures de marche.
- » De Balouadin à Kutayéh, on a toujours fait route au nord-nord-ouest. »

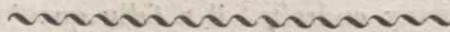
Pour la partie de la Syrie et de la Mésopotamie qui se trouve dans la présente carte, je n'ai trouvé dans la *Connaissance des Tems*, que

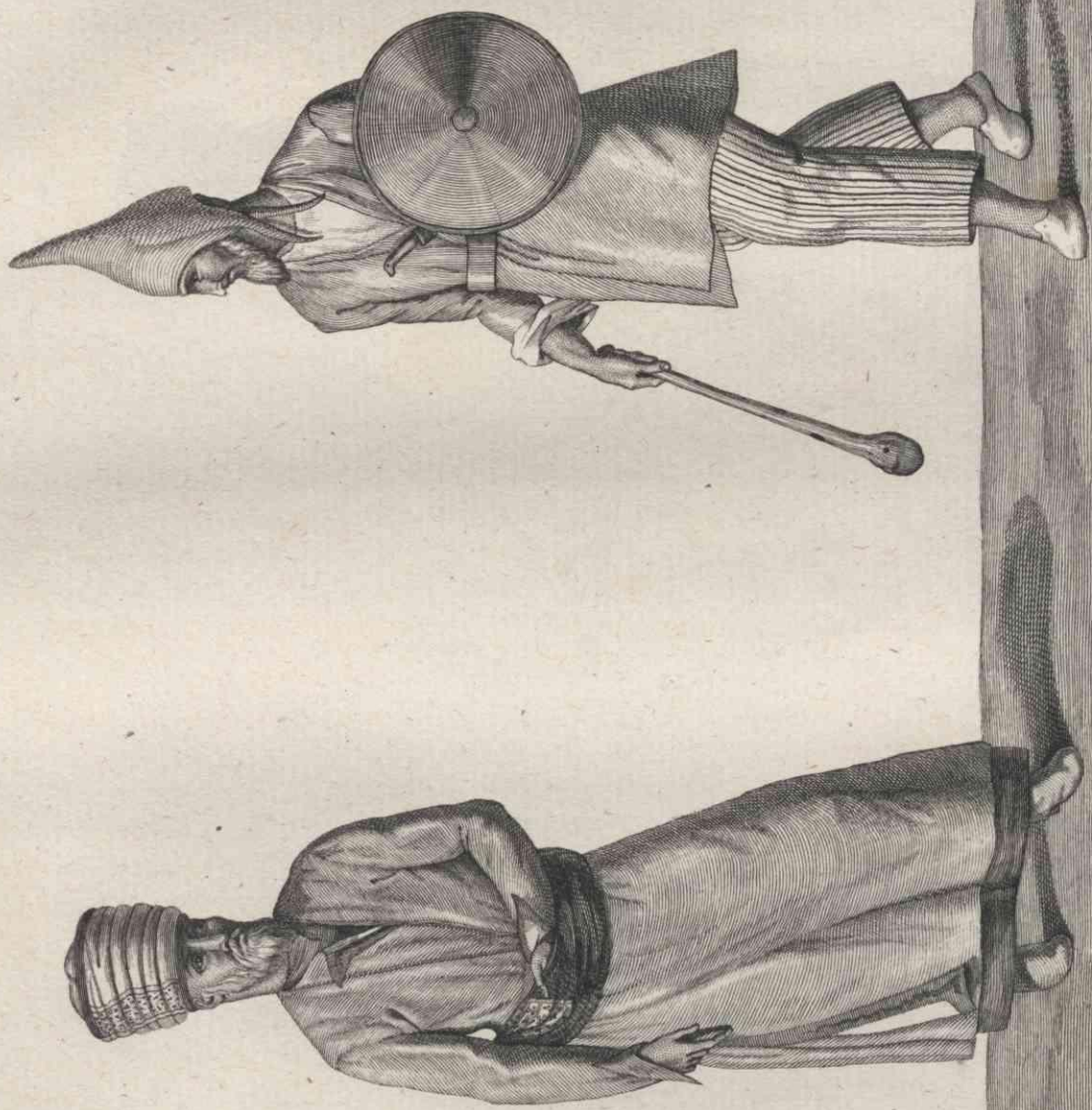
|                       | Latitude.   | Longitude. |
|-----------------------|-------------|------------|
| Alep . . . . .        | 36° 11' 25" | 34° 50' 0" |
| Et Diarbekir. . . . . | 37 54 0     | 37 0 0     |

mais M. Olivier a cru devoir placer Diarbekir par la latitude de 37 deg. 55 min., et par la longitude de 36 deg. 50 min. Voici à cet égard ce que dit ce voyageur :

- « De Merdin à Diarbekir, onze milles d'Allemagne; dix-huit ou vingt heures de marche,
- » pas de caravane.
- » De Diarbekir à Soverek, dix milles et demi d'Allemagne. Niébuhr mit vingt-une heures
- » pour les faire.
- » De Soverek à Orfa, treize milles d'Allemagne.
- » M. Olivier pense que Niébuhr a très-bien placé Merdin, Diarbekir et les autres villes,
- » et leur distance a été trouvée exacte partout où il s'est rendu.
- » Beauchamp place Diarbekir à peu près à la même latitude que Niébuhr; mais il le
- » place un peu plus à l'ouest, c'est-à-dire, à 37 deg. 5 min. Il met Merdin à 58 deg.
- » 3 ou 4 min. »

DEZAUCHE.



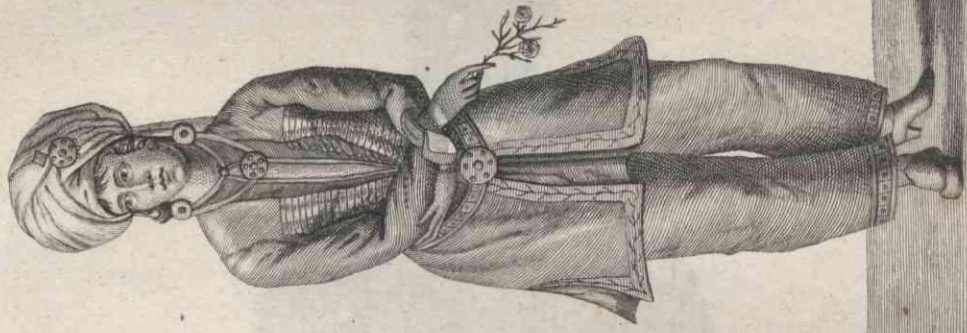


*Meunier del.*

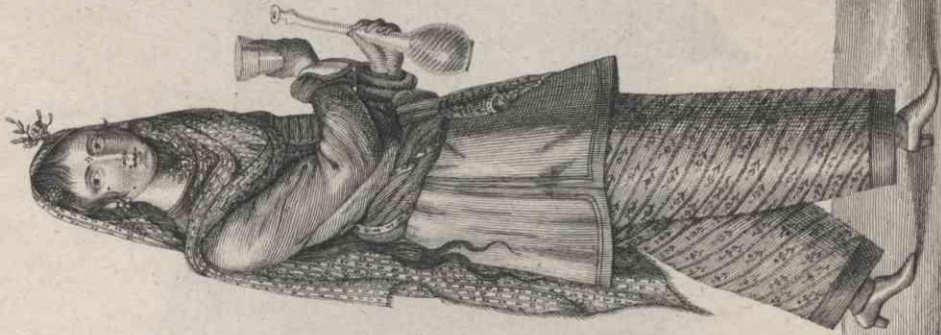
PERSAN.

*Dezobé del.*

CURDE.



*Debove del.*



*Moussier del.*

FEMMES PERSANES.



Meunier del.

Deseve direx.

NADIR - CHAH.





*Mounier del.*

*Desève direx.*

KÉRIM - KHAN.



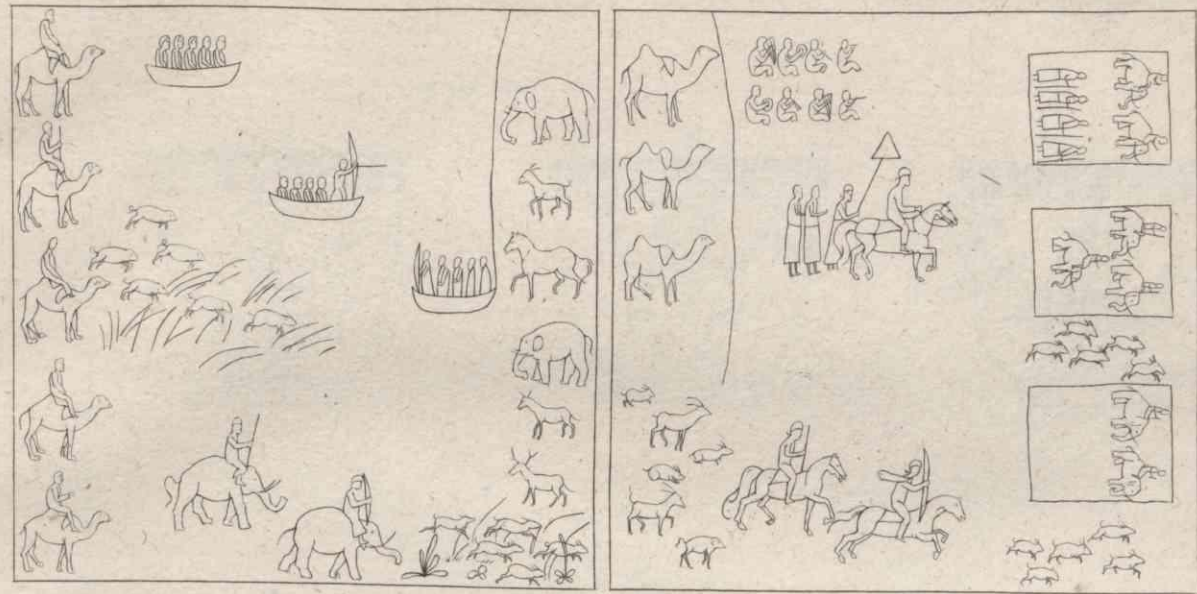
*Meunier del.*

*Desève dirca.*

MÉHÉMET-KHAN.

Fig. 2.

Fig. 3.



Echelle de dix Pieds.

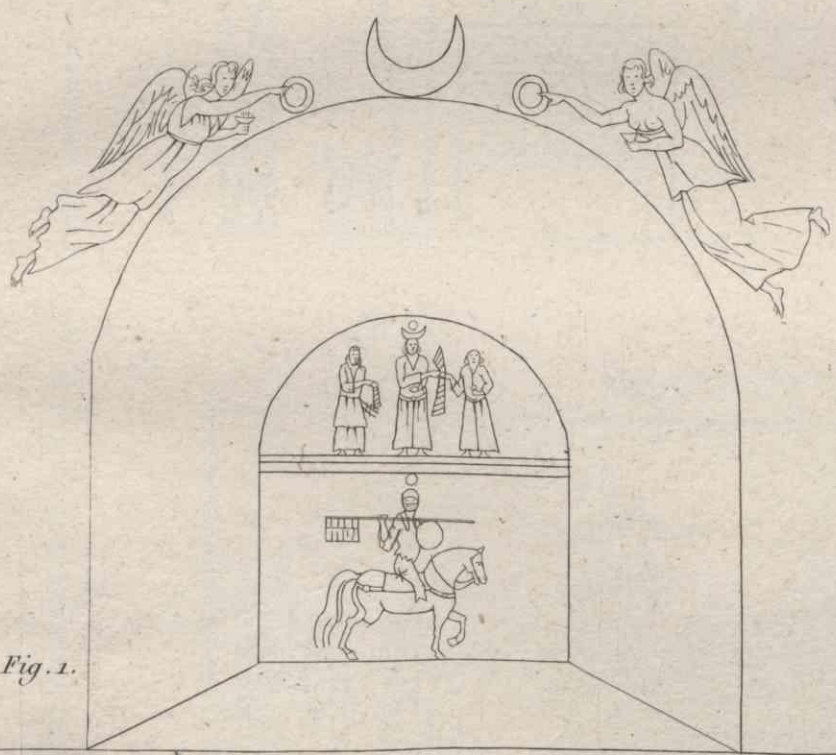


Fig. 4.

Fig. 1.

Echelle de dix Pieds.

Meunier del.

Desève direx.

MONUMENT DE KERMANCHAH.

Fig. 1.



Fig. 2.

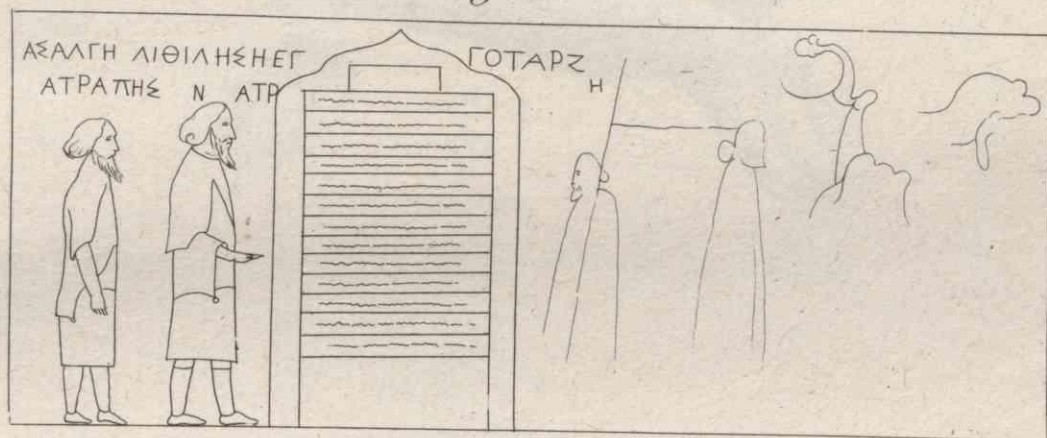
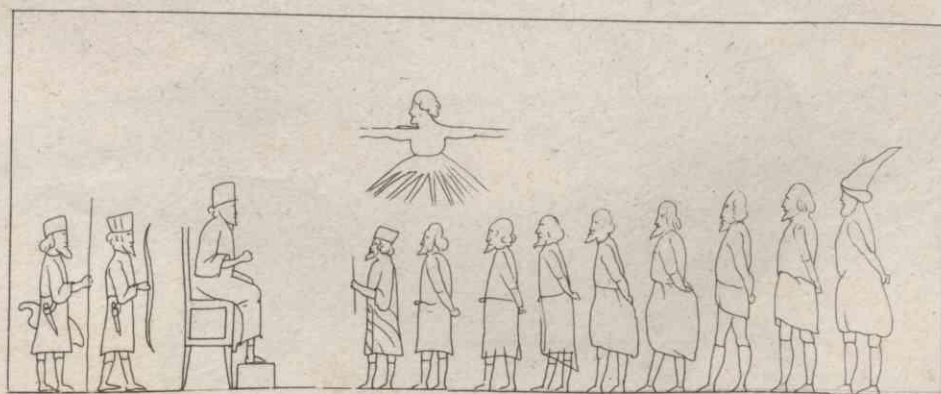


Fig. 3.



Meunier del.

Deceve direc.

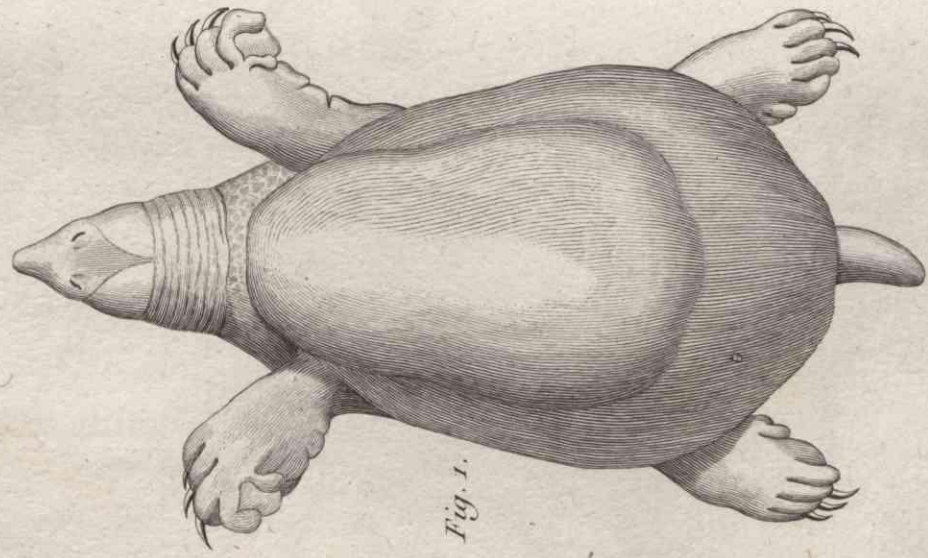


Fig. 1.

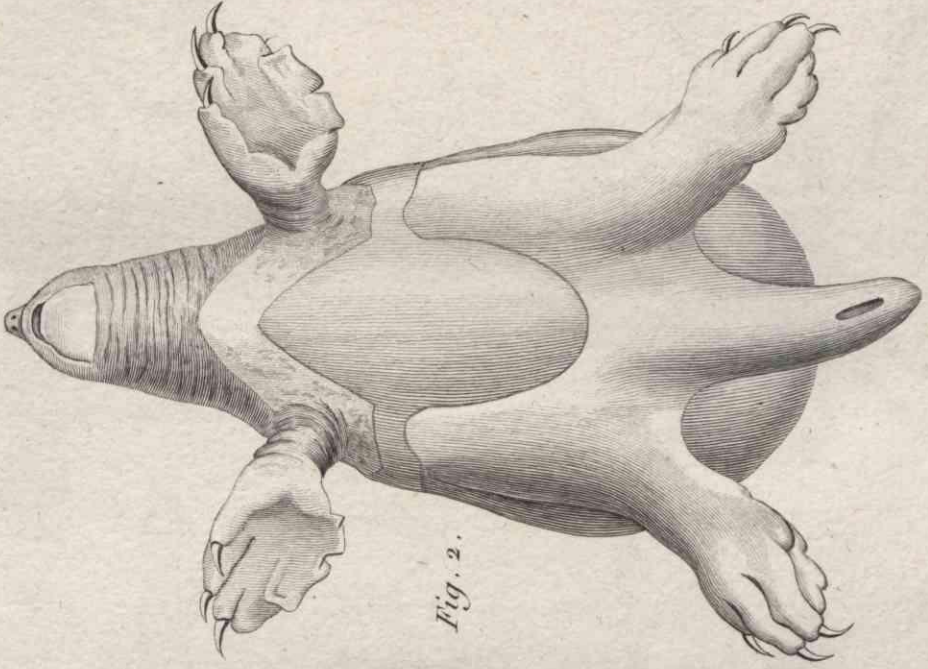
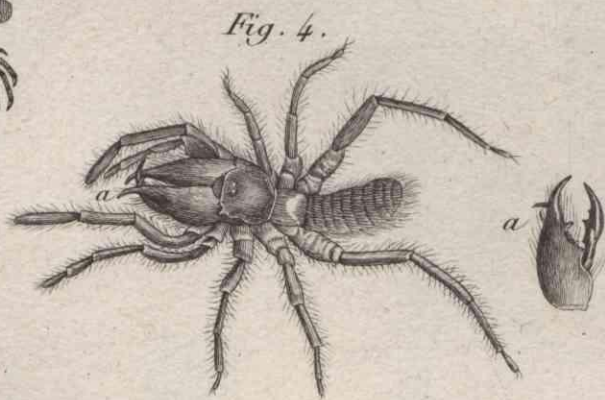
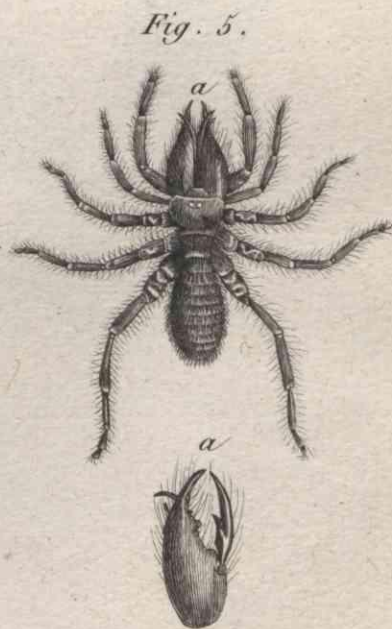
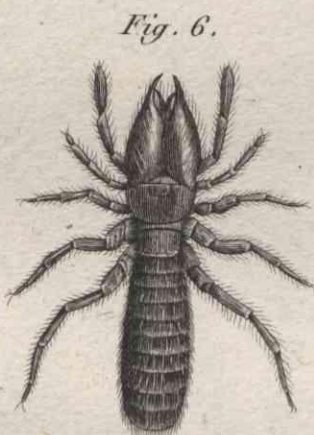
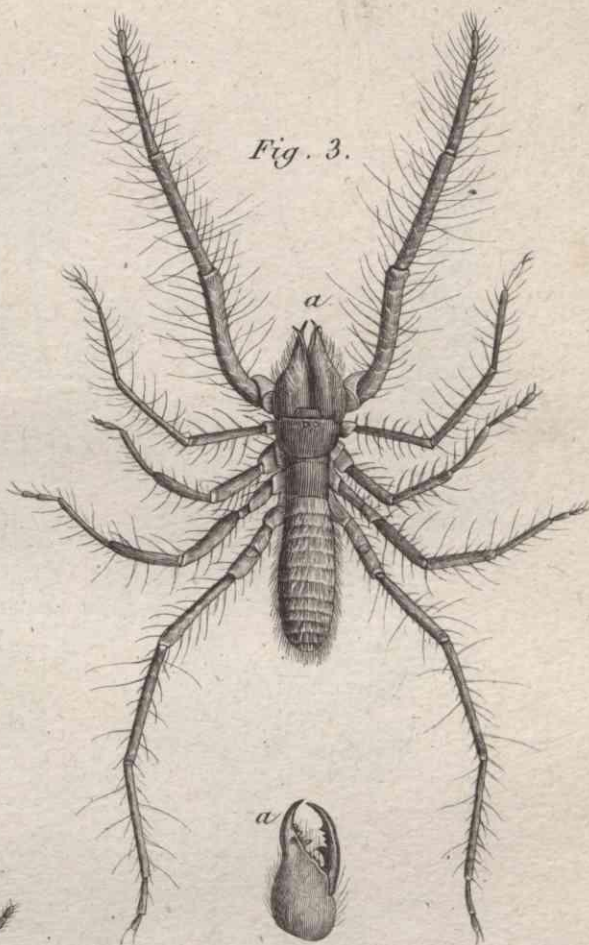
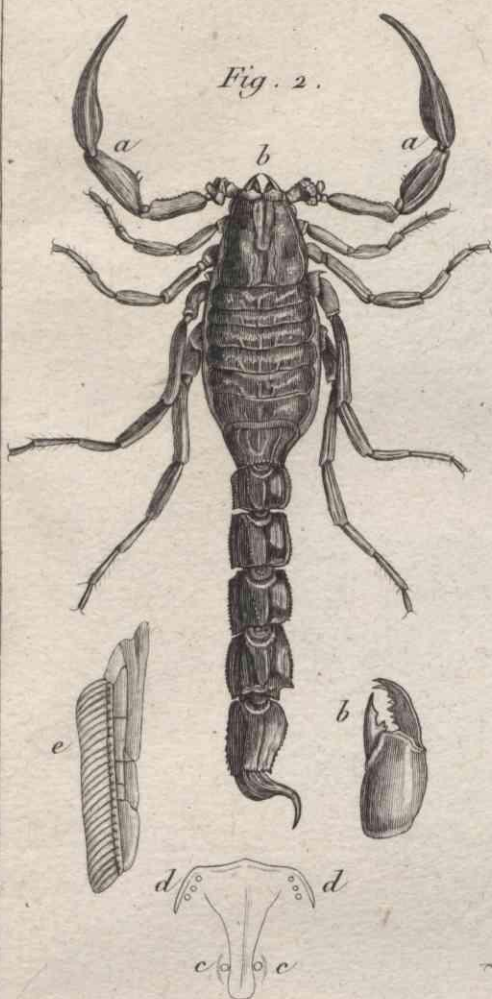


Fig. 2.

Méunier del.

Desorme d'inv.

TORTUE DE L'EUPHRATE. Testudo Rafsch.



Meunier del.

Desève direc.

AGAME. SCORPION. GALÉODES.



Poiteau del.

Deseve dirca.

ROSIER À FEUILLES SIMPLES. *Rosa simplicifolia*.



Turpin del.

Deseve d'éc.

ASTRAGALE VÉRITABLE. *Astragalus verus*.



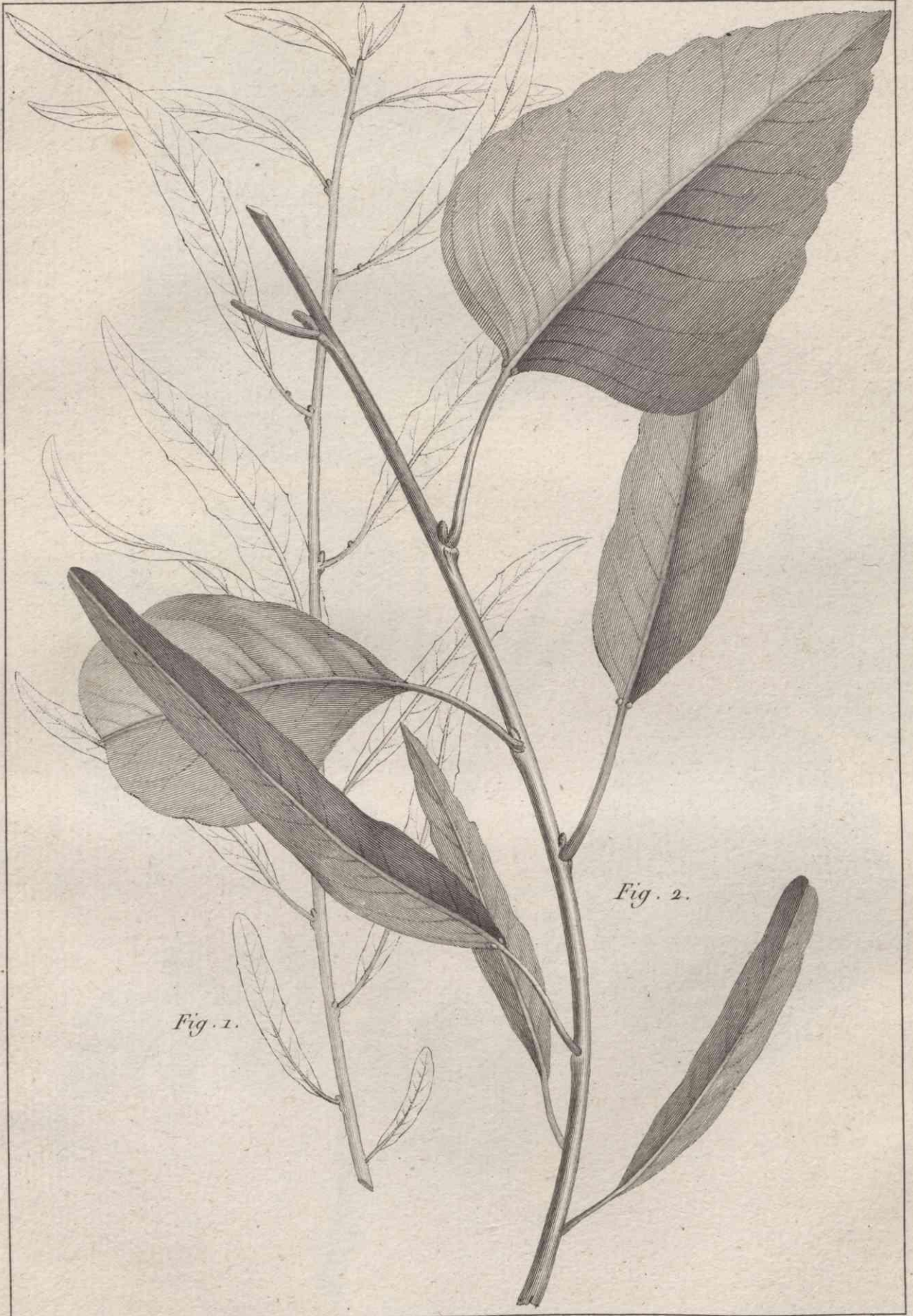


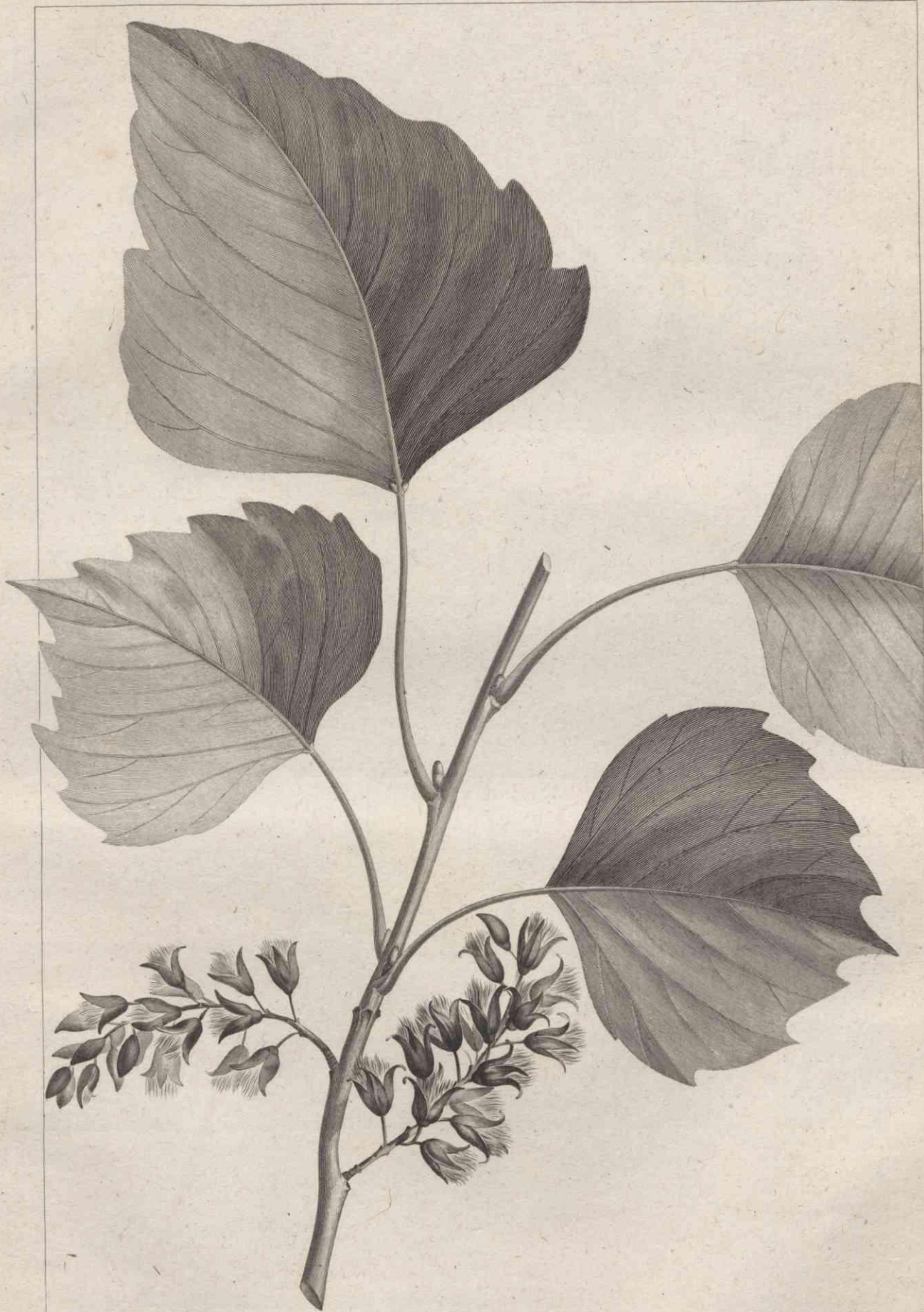
Fig. 1.

Fig. 2.

Turpin del.

Descoe del.

PEUPLIER DE L'EUPHRATE. *Populus Euphratica.*



Turpin del.

Desv. direc.

PEUPLIER DE L'EUPHRATE. *Populus Euphratica.*



Tourpin del.

Desoave direx.

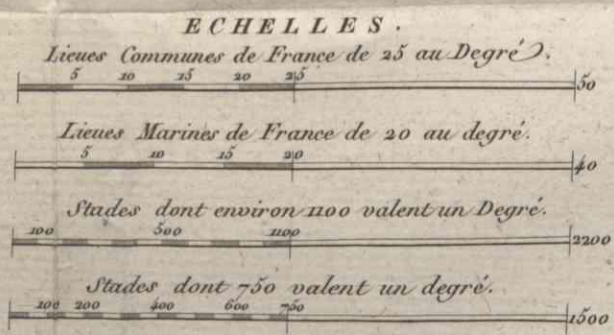
AMANDIER ARABIQUE. *Amygdalus Arabica.*

25 24 23 26 27 28 29 30 31 32 33 34 35 36 37 38 39

# CARTE DE L'ASIE MINEURE

DE  
Pour le Voyage d'OLIVIER Membre  
de l'Institut National de France.  
Construite par A.G. Dezauche Fils Ingénieur  
Hydrographe de la Marine.  
An 1806.

Longitude Orientale du Méridien de Paris



MÉDITERRANÉE

25 24 23 26 27 28 29 30 31 32 33 34 35 36 37 38 39

# PLAN DE LA VILLE D'ATHÈNES.

Nord



Tombeaux que l'on croit être ceux de Thrasylules &c. de Périclès

Voie Sacrée

Chemin de Céramique

Ancienne Porte

Ancien Mur

Ancien Mur

Murs actuels de la Ville

Murs de la Ville

Ancienne Porte

Anciens Murs

Temple de Thésée

Gymnase de Plistone

Temple de Jupiter Olympien

Temple d'Apollon

Tour des Vents

Colline de l'Acropole

Anciens Murs

Payx

Chemin du Pentélique

Aqueduc d'Hadrien

Ancien Mur

Ancienne Porte

Acropole

Théâtre d'Herode Atticus

Portique d'Évandre

Monument de Thrasylus

Monument de la Tribuna

Colonne Ionique

Théâtre de Bacchus

Porte d'Hadrien

le Lycée

Colline du Musée

Monument de Phalaris

Restes d'un Portique

Anciens Murs de la Ville

Ancienne Porte

Piedestal ou élevent les Chevaux de Praxitèle

Pantheon d'Hadrien

Autel des Muses

Pont ruiné

Temple de Diane

Chemin de Phalère

LISSUS R.

Fontaine de Callisto

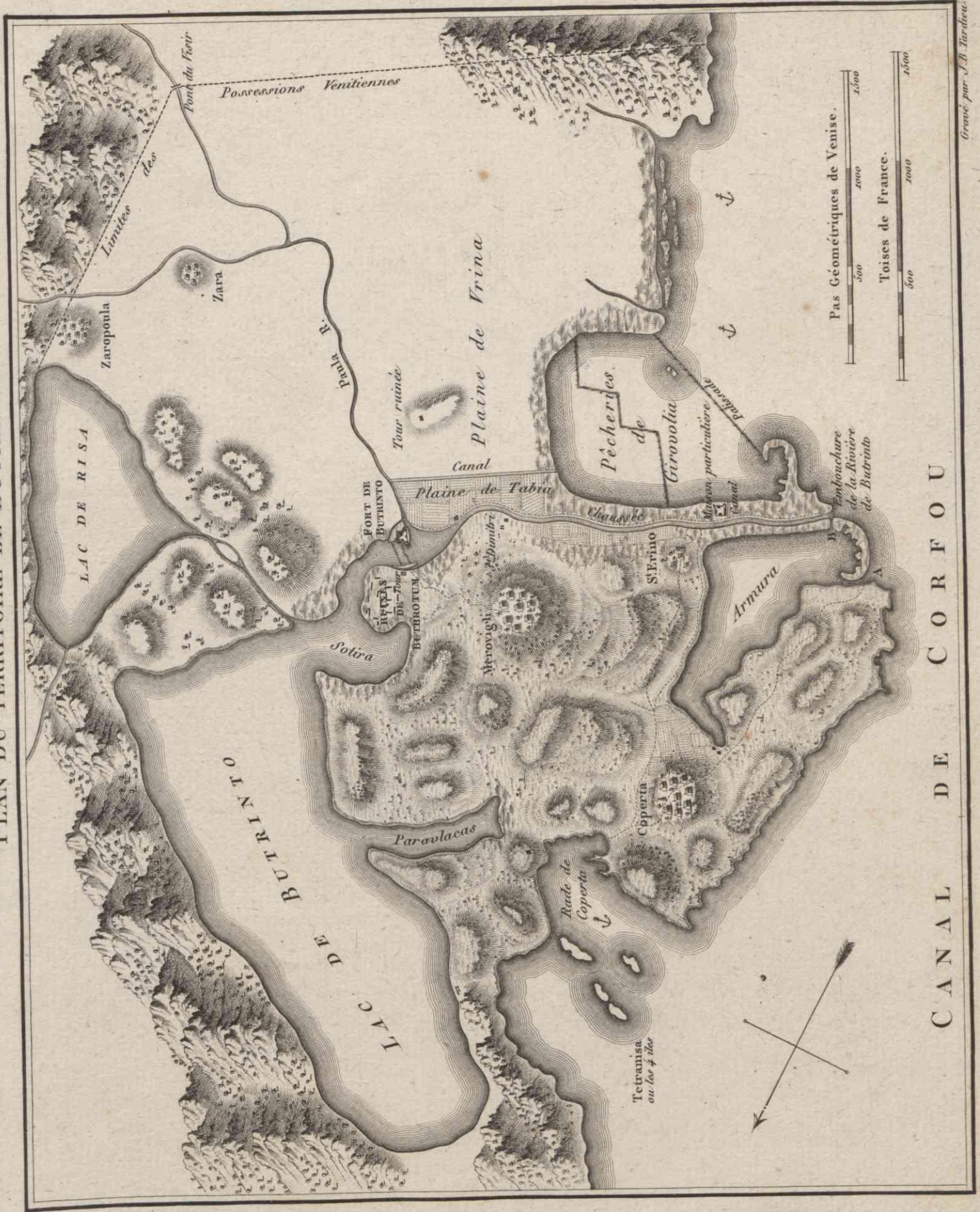
Temple de Ceres

Sude

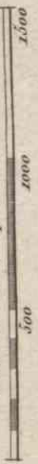
Toises de France.

0 25 50 100 150 200

Sud



Pas Géométriques de Venise.



Toises de France.



CANAL DE CORFOU







